

สถานการณ์น้ำและการบริหารจัดการน้ำ ฤดูแล้ง ปี 2566/67



วันที่ 30 เมษายน 2567

ศูนย์ปฏิบัติการน้ำอัจฉริยะ (SWOC) กรมชลประทาน

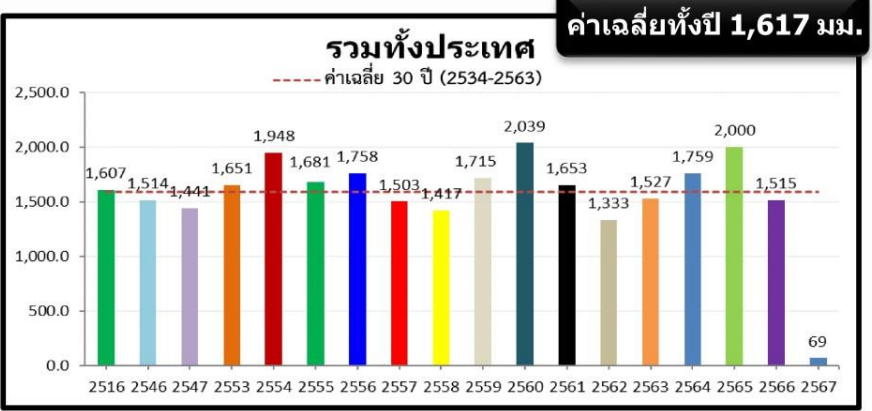


สถานการณ์ฝน และสภาพภูมิอากาศ



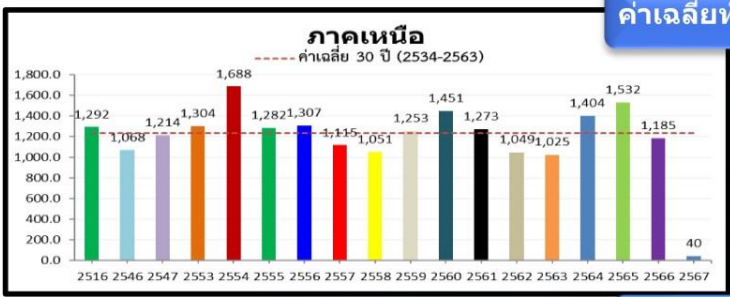
ปริมาณฝนสะสม (1 ม.ค. - 2 เม.ย. 2567)

ฝนสะสมต่ำกว่าค่าปกติ **-37%**



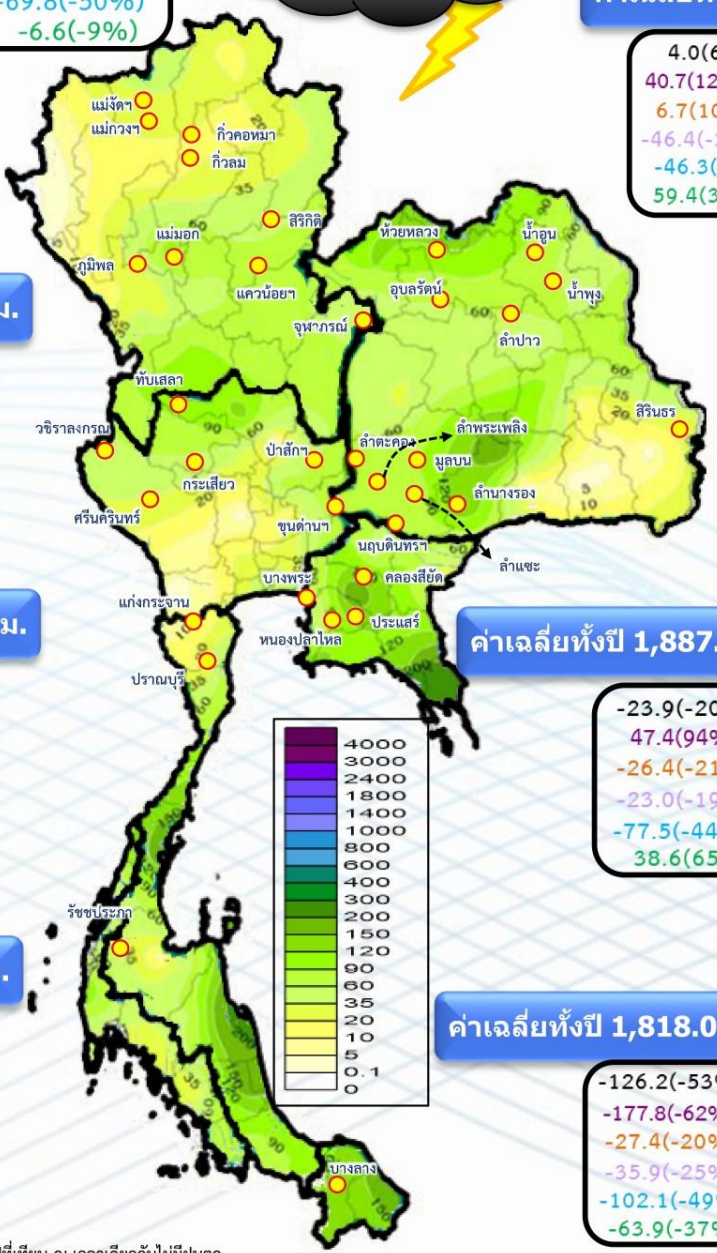
ค่าเฉลี่ยทั้งปี 1,420.8 มม.

4.0(6%)
40.7(120%)
6.7(10%)
-46.4(-38%)
-46.3(-38%)
59.4(391%)

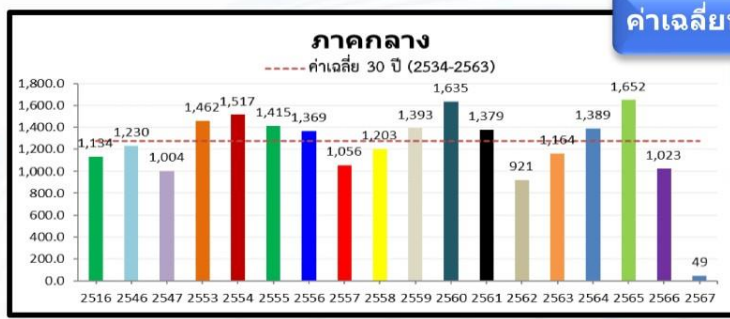


ค่าเฉลี่ยทั้งปี 1,253.8 มม.

-15.7(-28%)
8.5(27%)
-0.2(0%)
5.7(17%)
-47.6(-55%)
-39.8(-50%)



หมายเหตุ
ตัวเลขสีดำ คือ ปริมาณฝนปี 67 เทียบกับค่าเฉลี่ย 30 ปี (2534-2563) หน่วย มม.
ตัวเลขสีม่วง คือ ปริมาณฝนปี 67 เทียบ ปี 66 (ณ วันเดียวกัน) หน่วย มม.
ตัวเลขสีส้ม คือ ปริมาณฝนปี 67 เทียบ ปี 53 (ณ วันเดียวกัน) หน่วย มม.
ตัวเลขสีม่วงอ่อน คือ ปริมาณฝนปี 67 เทียบ ปี 47 (ณ วันเดียวกัน) หน่วย มม.
ตัวเลขสีฟ้า คือ ปริมาณฝนปี 67 เทียบ ปี 46 (ณ วันเดียวกัน) หน่วย มม.
ตัวเลขสีเขียว คือ ปริมาณฝนปี 67 เทียบ ปี 16 (ณ วันเดียวกัน) หน่วย มม.

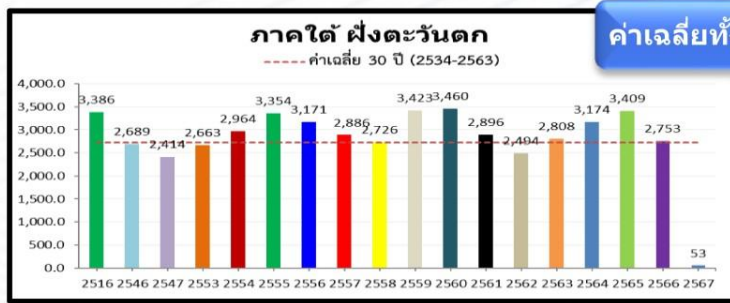
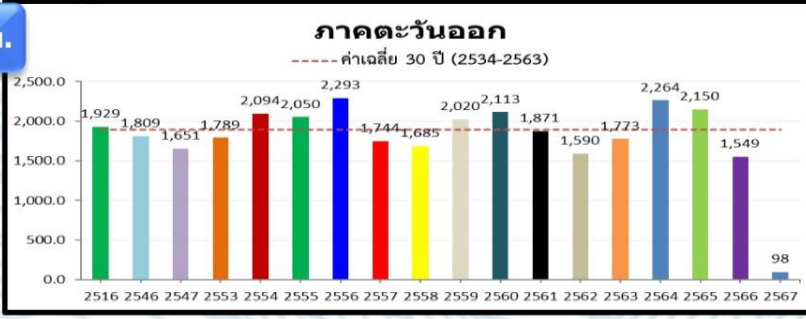


ค่าเฉลี่ยทั้งปี 1,291.7 มม.

-18.4(-27%)
21.5(78%)
-6.6(-12%)
-18.9(-28%)
-94.5(-66%)
-17.4(-26%)

ค่าเฉลี่ยทั้งปี 1,887.1 มม.

-23.9(-20%)
47.4(94%)
-26.4(-21%)
-23.0(-19%)
-77.5(-44%)
38.6(65%)



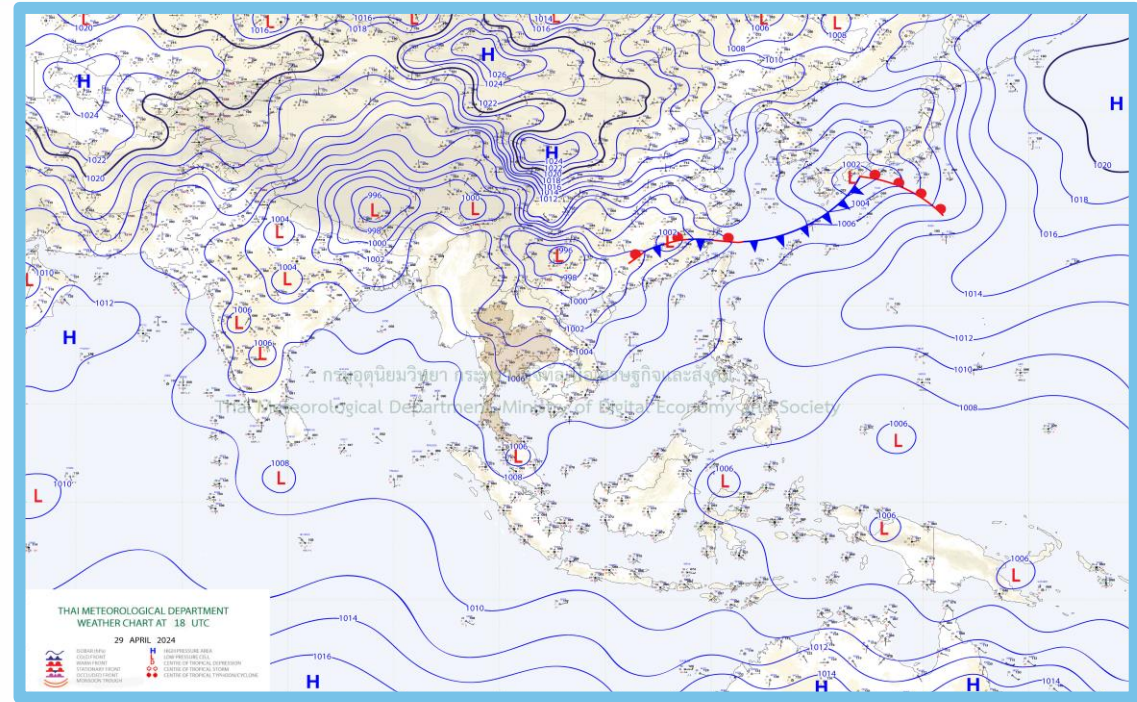
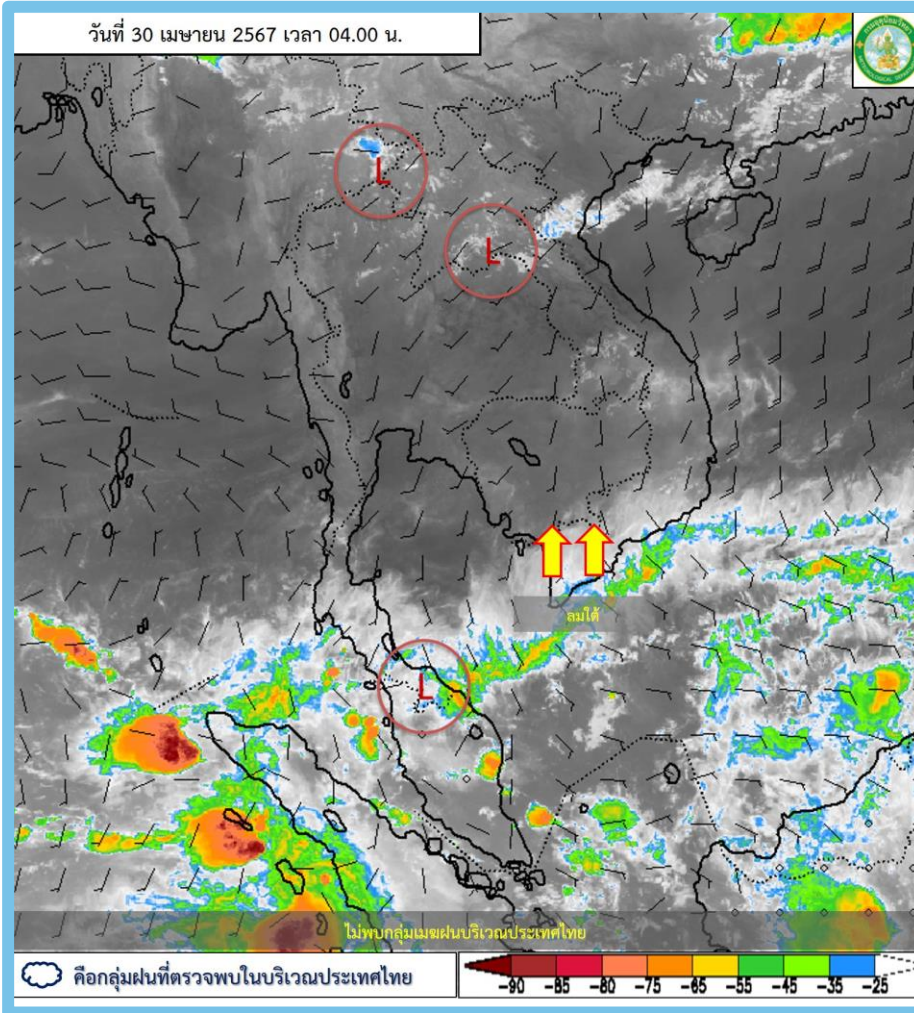
ค่าเฉลี่ยทั้งปี 2,833.5 มม.

-140.0(-73%)
-71.6(-58%)
-123.7(-70%)
-46.3(-47%)
-114.5(-69%)
-57.1(-52%)

ค่าเฉลี่ยทั้งปี 1,818.0 มม.

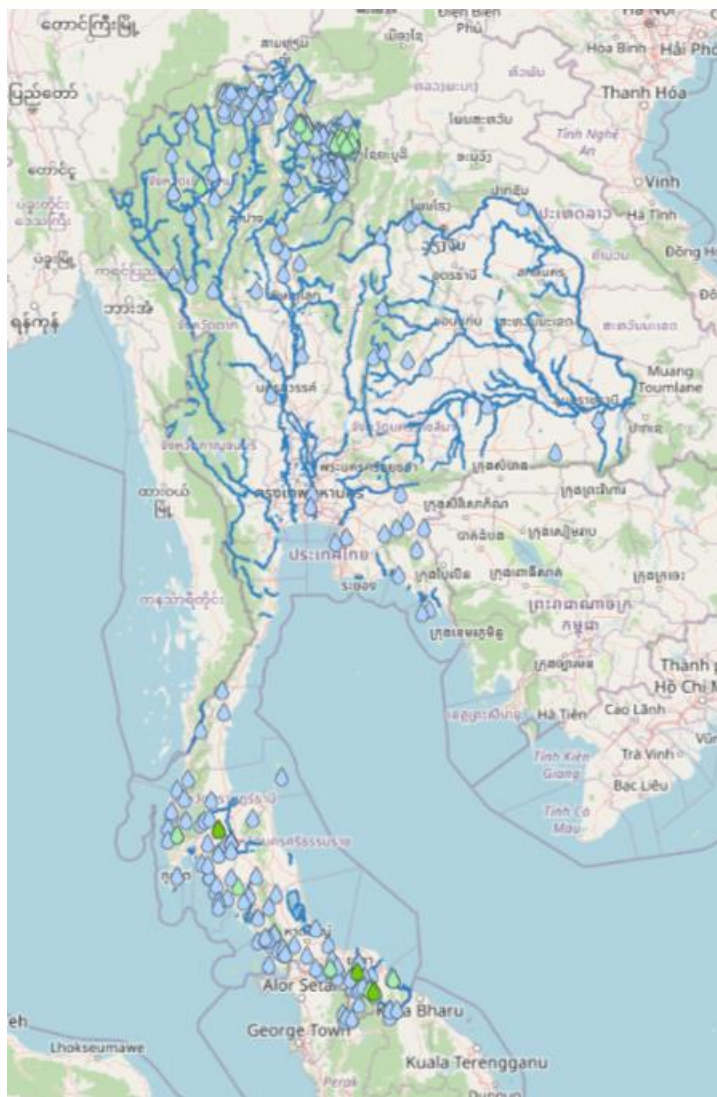
-126.2(-53%)
-177.8(-62%)
-27.4(-20%)
-35.9(-25%)
-102.1(-49%)
-63.9(-37%)





พยากรณ์อากาศ 24 ชั่วโมงข้างหน้า

ความกดอากาศต่ำเนื่องจากความร้อนปกคลุมประเทศไทยตอนบน ลักษณะเช่นนี้ทำให้ประเทศไทยมีอากาศร้อนถึงร้อนจัดโดยทั่วไปกับมีฟ้าหลัวในตอนกลางวัน ในขณะที่มีลมใต้และลมตะวันออกเฉียงใต้พัดปกคลุมภาคตะวันออกเฉียงเหนือตอนล่างและภาคตะวันออก ทำให้บริเวณดังกล่าวยังคงมีฝนฟ้าคะนองกับมีลมกระโชกแรงบางแห่ง สำหรับลมตะวันออกเฉียงเหนือพัดปกคลุมทะเลอันดามัน และลมใต้พัดปกคลุมภาคใต้และอ่าวไทย ทำให้ภาคใต้มีฝนฟ้าคะนองบางแห่ง

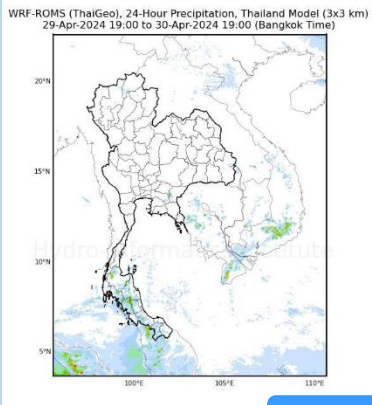


สถานี	ตำบล อำเภอ จังหวัด	เวลา	ฝนสะสม (มม.)
หน่วยบริการประปาศรีสาคร (กปภ.สาขาเรือเสาะ)	ด.ศรีสาคร อ.ศรีสาคร จ.นราธิวาส	05:00 น.	26.8
อบต.บ้านเสด็จ	ด.บ้านเสด็จ อ.เคียนซา จ.สุราษฎร์ธานี	05:00 น.	24
TJ88 - สะพานริมสระน้ำวัดคูหาภิมุข(วัดถ้ำ) หมู่ 1 ต.หน้าถ้ำ อ.เมืองยะลา จ.ยะลา	ด.ท่าสาป อ.เมืองยะลา จ.ยะลา	04:50 น.	20.7
อุทยานแห่งชาติคอกอยภูเขา	ด.ภูเขา อ.บัว จ.น่าน	05:00 น.	19
TH84 - อาคารเอนกประสงค์ หมู่ 19 บ้านน้ำยวนพัฒนา ต.ร่มเย็น อ.เชียงคำ จ.พะเยา	ด.เจดีย์คำ อ.เชียงคำ จ.พะเยา	04:50 น.	18.8
บ้านน้ำดั้น	ด.ภูเขา อ.บัว จ.น่าน	05:00 น.	18
บ้านเปียงซ้อ	ด.ขุนน่าน อ.เฉลิมพระเกียรติ จ.น่าน	05:00 น.	17
นราธิวาส	ด.บางนาค อ.เมืองนราธิวาส จ.นราธิวาส	22:00 น.	16.8
บ้านทับยาง	ด.คูหา อ.สะบ้าย้อย จ.สงขลา	05:00 น.	15
สะพานแม่น้ำว้า บ้านบ่อหยวก	ด.บ่อเกลือเหนือ อ.บ่อเกลือ จ.น่าน	05:00 น.	13.8

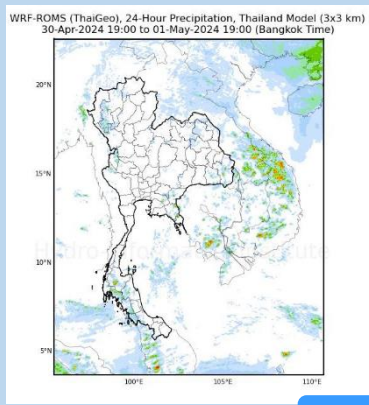
>0-10	>10-20	>20-35	>35-50	>50-70	>70-90	>90
ฝนเล็กน้อย ฝนน้อย	ฝนปานกลาง	ฝนหนัก	ฝนหนักมาก ฝนมาก			



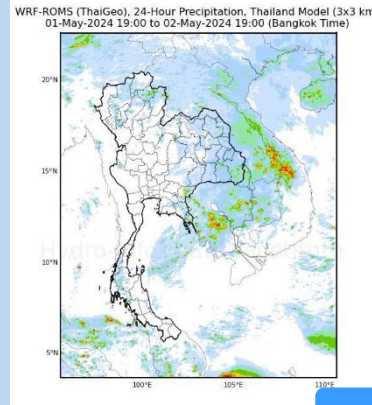
พยากรณ์ฝนสะสมรายวัน จากแบบจำลองสภาพอากาศ WRF-ROMS



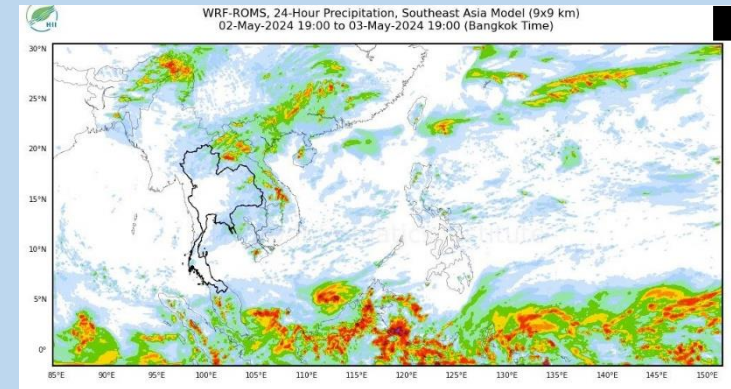
30 เม.ย. 67



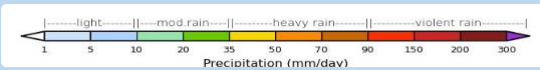
1 พ.ค. 67



2 พ.ค. 67



3 พ.ค. 67

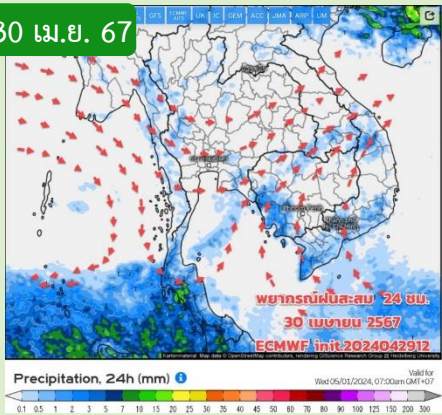


Untitled Section

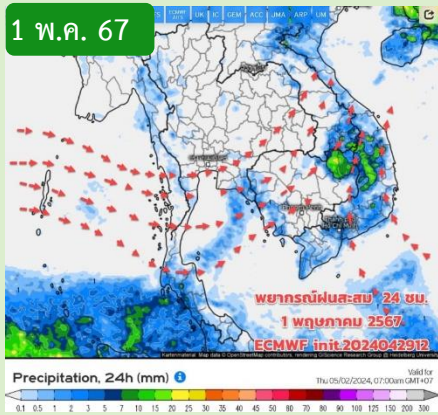
หมายเหตุ : ข้อมูลจากสำนักงานทรัพยากรน้ำแห่งชาติ

พยากรณ์ฝนสะสม จากแบบจำลองบรรยากาศ ECMWF

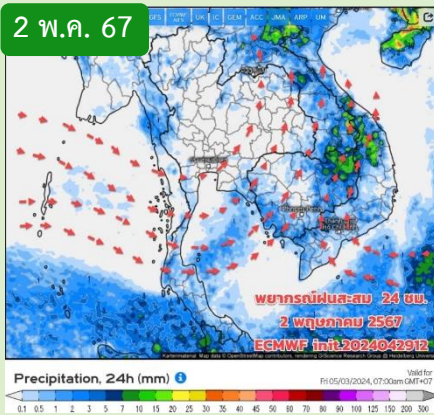
30 เม.ย. 67



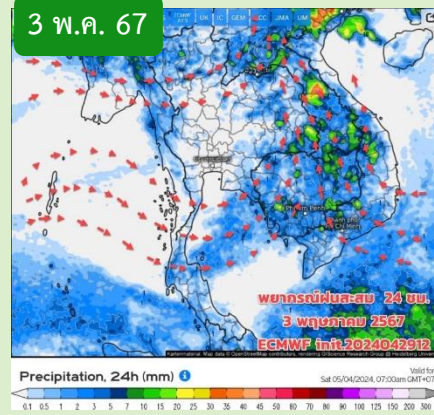
1 พ.ค. 67



2 พ.ค. 67



3 พ.ค. 67



หมายเหตุ : ข้อมูลจากกรมอุตุนิยมวิทยา

คาดหมายอากาศ 7 วันล่วงหน้า

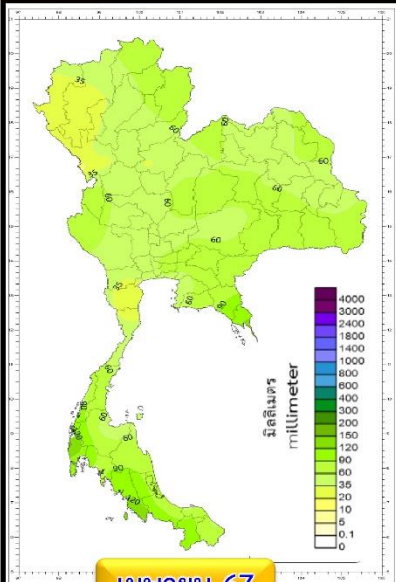
30 เม.ย.- 2 พ.ค. 67 อากาศยังร้อน และร้อนจัดต่อเนื่องโอกาสเกิดฝนยังมีน้อย มีบ้างบางแห่ง โดยเฉพาะบริเวณภาคใต้ฝั่งอันดามันและภาคใต้

3-9 พ.ค.67 ลมเริ่มเปลี่ยนทิศทาง เป็นลมตะวันตก ตะวันตกเฉียงใต้ ส่วนระดับบนมีคลื่นกระแสลมฝ่ายตะวันตก พัดปกคลุมสัญญาณเมฆและฝนเริ่มเพิ่มขึ้นบ้าง โดยเฉพาะทางภาคอีสาน ภาคกลาง ภาคตะวันออก กทม. อากาศที่ร้อนจัดจะเริ่มเย็นลง ส่วนภาคใต้ยังมีฝนฟ้าคะนองด้านรับลมบริเวณฝั่งอันดามัน

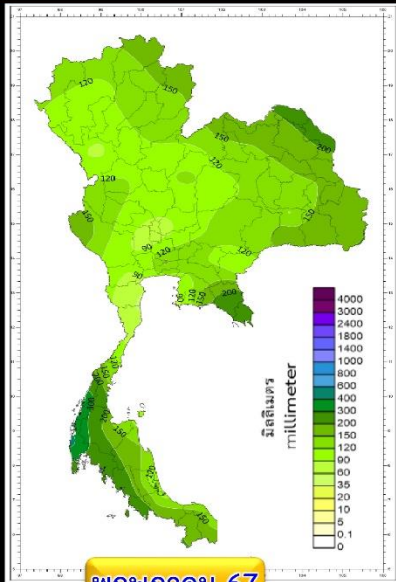
ปริมาณฝนรวม (มม.)

สูง-ต่ำ กว่าค่าปกติ(มม.)

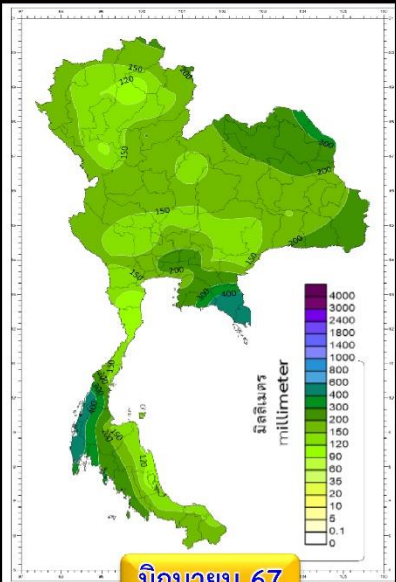
คำอธิบาย



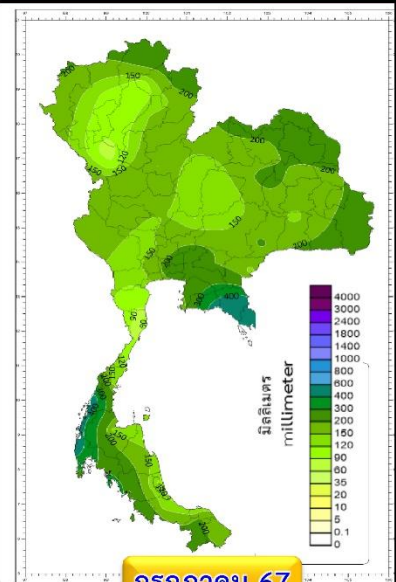
เมษายน 67



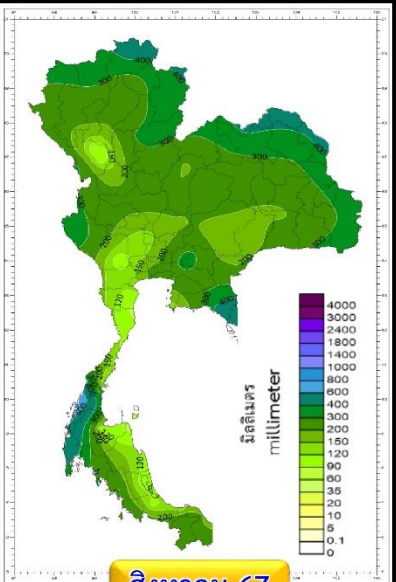
พฤษภาคม 67



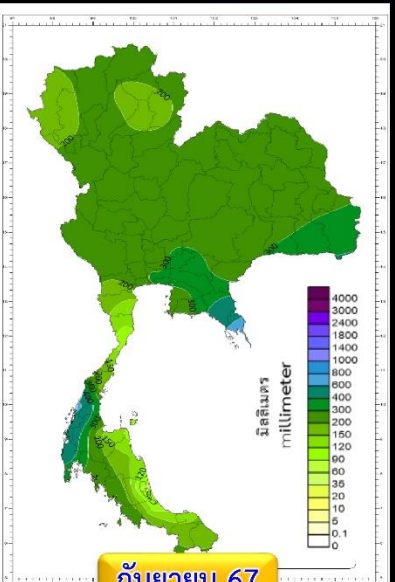
มิถุนายน 67



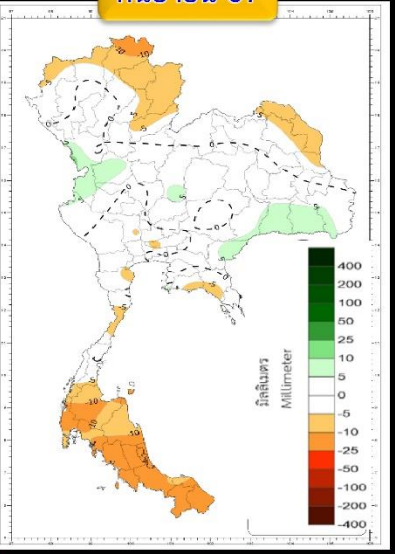
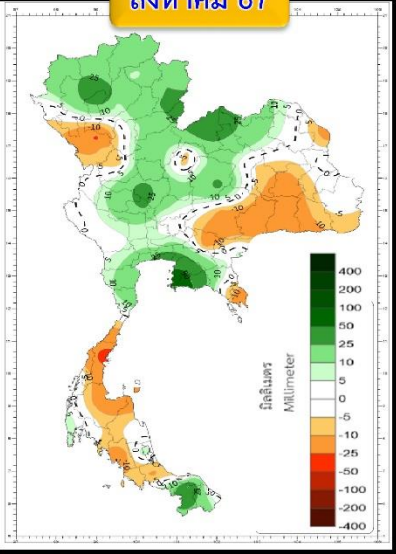
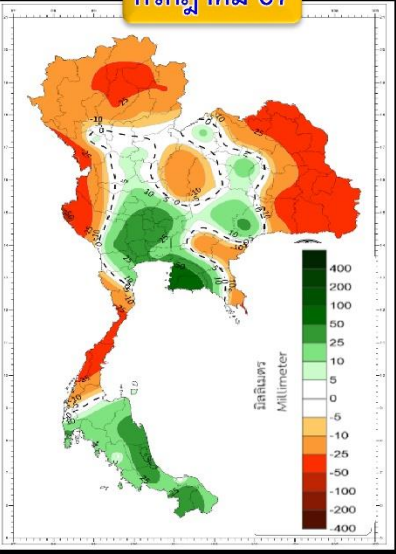
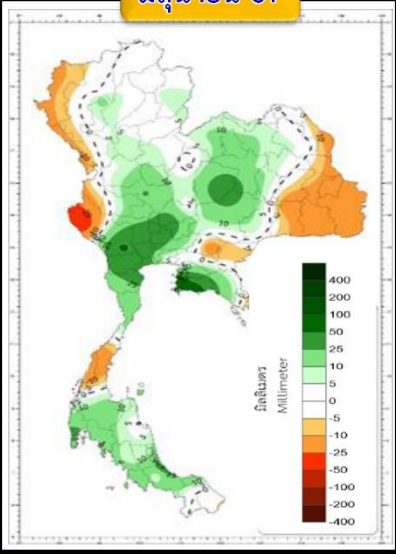
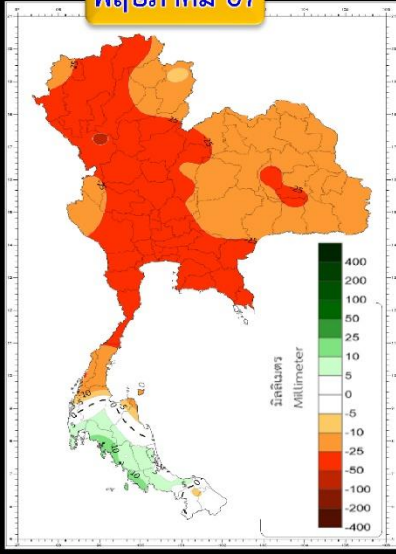
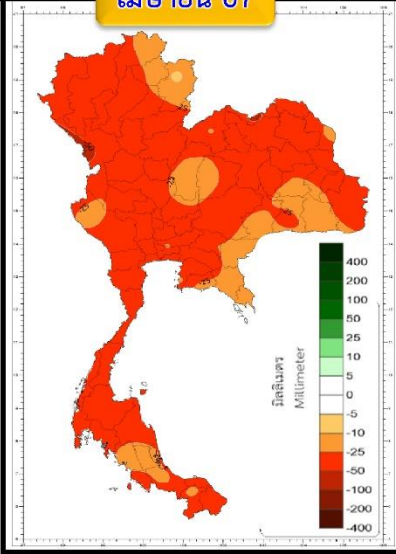
กรกฎาคม 67



สิงหาคม 67



กันยายน 67



พื้นที่ส่วนใหญ่ของประเทศไทย จะมีฝนรวม**ต่ำกว่า**ค่าปกติ

พื้นที่ส่วนใหญ่ของประเทศไทย จะมีฝนรวม**ต่ำกว่า**ค่าปกติ เว้นแต่ภาคใต้ตอนล่าง จะมีฝนรวม**สูงกว่า**ค่าปกติ

พื้นที่ส่วนใหญ่ของประเทศไทย จะมีฝนรวม**ใกล้เคียง**ถึง **สูงกว่า**ค่าปกติ

พื้นที่ส่วนใหญ่ของประเทศไทย จะมีฝนรวม**ต่ำกว่า**ค่าปกติ เว้นแต่ภาคกลาง ภาคตะวันออกและภาคใต้ตอนล่างจะมีฝนรวม**ใกล้เคียง**ถึง**สูงกว่า**ค่าปกติ

พื้นที่ส่วนใหญ่ของประเทศไทย จะมีฝนรวม**ใกล้เคียง**ถึง**สูงกว่า**ค่าปกติ เว้นแต่ภาคตะวันออกเฉียงเหนือและภาคใต้จะมีฝนรวม**ต่ำกว่า**ค่าปกติ

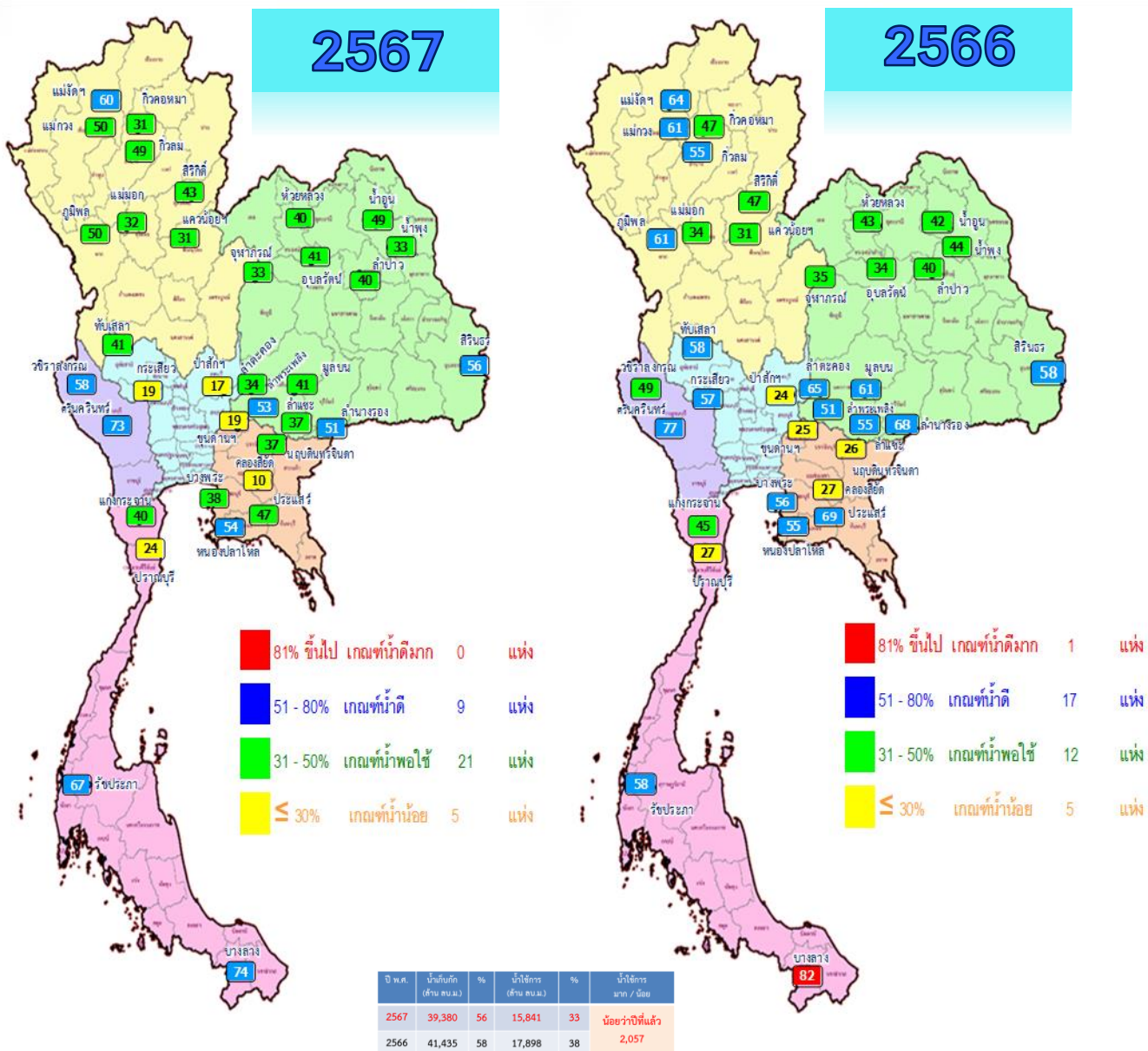
พื้นที่ส่วนใหญ่ของประเทศไทย จะมีฝนรวม**ใกล้เคียง**ถึง**สูงกว่า**ค่าปกติภาคใต้จะมีฝนรวม**ต่ำกว่า**ค่าปกติ



สถานการณ์น้ำในอ่างเก็บน้ำ และสถานการณ์น้ำท่า



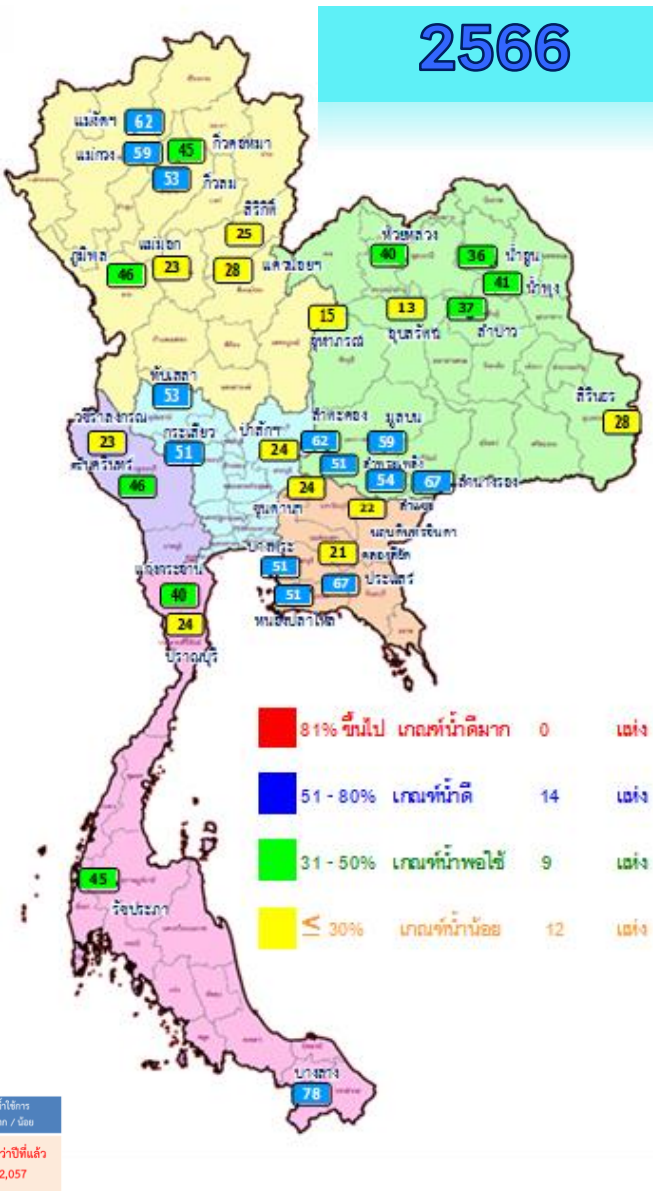
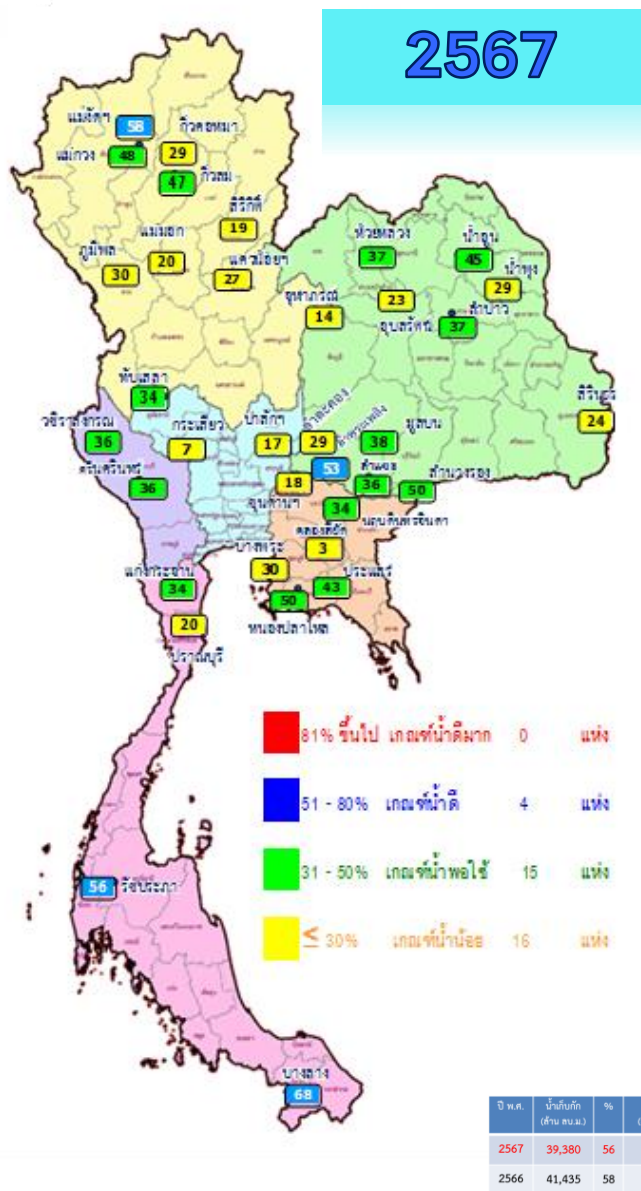
ปริมาณน้ำเก็บกักในอ่างเก็บน้ำขนาดใหญ่ วันที่ 30 เมษายน



ภาค อ่างเก็บน้ำเขื่อน	ความจุ ที่ รนส. (ล้าน ม.)	ความจุ ที่ รนท. (ล้าน ม.)	ความจุ น้ำใช้การ (ล้าน ม.)	ณ วันที่						ปริมาณน้ำ ไหลลง วันนี้ (ล้าน ม.)	ปริมาณน้ำ ระบาย วันนี้ (ล้าน ม.)	
				ปี 2566		ปี 2567						
				ปริมาตร (ล้าน ม.)	% รนท.	ปริมาตร (ล้าน ม.)	% รนท.	ปริมาตรใช้การ (ล้าน ม.)	% รนท.			% ใช้การ
ภาคเหนือ												
ภูมิพล*	13,462	13,462	9,662	8,270	61	6,717	50	2,917	22	30	0.00	28.00
สิริกิติ์*	10,508	9,510	6,660	4,500	47	4,134	43	1,284	14	19	1.96	10.99
แม่จันทน์*	323	265	253	169	64	159	60	146	55	58	0.00	1.08
แม่กวาง*	295	263	249	160	61	132	50	118	45	48	0.00	0.52
กิ่วลม	106	106	103	58	55	52	49	48	45	47	0.09	0.45
กิ่วคอหมา	209	170	164	80	47	53	31	47	28	29	0.00	0.15
แควน้อยบำรุงแดน	1,080	939	896	292	31	289	31	246	26	27	0.00	2.59
แม่มอก	110	110	94	37	34	35	32	19	17	20	0.00	0.08
ภาคตะวันออกเฉียงเหนือ												
ห้วยหลวง	136	136	129	58	43	54	40	48	35	37	0.00	0.11
น้ำอูน	780	520	475	217	42	256	49	211	41	45	0.00	0.00
น้ำพุง*	200	165	156	73	44	54	33	46	28	29	0.00	0.62
จุฬารัตน์*	181	164	127	57	35	54	33	17	11	14	0.02	0.00
อุบลรัตน์*	4,640	2,431	1,849	821	34	998	41	416	17	23	0.00	4.11
ลำปาว	2,450	1,980	1,880	796	40	798	40	698	35	37	0.00	6.27
ลำตะคอง	445	314	292	203	65	107	34	85	27	29	0.00	0.26
ลำพระเพลิง	242	155	154	79	51	83	53	81	52	53	0.00	0.09
มูลบน	350	141	134	86	61	57	41	50	36	38	0.00	0.13
ลำแพระ	325	275	268	153	55	102	37	95	35	36	0.00	0.12
ลำน้ำระยอง	197	121	118	82	68	62	51	59	49	50	0.00	0.00
สิรินธร*	1,966	1,966	1,135	1,147	58	1,100	56	269	14	24	0.00	3.67
ภาคกลาง												
ป่าสักชลสิทธิ์	960	960	957	234	24	166	17	163	17	17	0.00	3.46
ทับเสลา	190	160	143	93	58	65	41	48	30	34	0.00	0.10
กระเสียว	390	299	259	171	57	58	19	18	6	7	0.00	0.11
ภาคตะวันตก												
ศรีนครินทร์*	18,770	17,745	7,480	13,720	77	12,964	73	2,699	15	36	0.00	18.03
วชิราลงกรณ์*	11,000	8,860	5,848	4,359	49	5,144	58	2,132	24	36	0.00	17.06
ภาคตะวันออก												
ขุนด่านปราการชล	225	224	219	56	25	43	19	39	17	18	0.00	1.05
คลองสีชัง	450	420	390	114	27	43	10	13	3	3	0.00	0.16
บางพระ	127	117	105	65	56	44	38	32	27	30	0.03	0.40
หนองปลาไหล	206	164	150	89	55	89	54	75	46	50	0.00	0.96
ประแสร์	322	295	275	204	69	139	47	119	40	43	0.00	1.18
นฤปดินทรจินดา	338	295	281	76	26	108	37	94	32	34	0.00	0.90
ภาคใต้												
แก่งกระจาน	900	710	645	322	45	284	40	219	31	34	0.38	1.56
ปราณบุรี	490	391	373	106	27	94	24	76	20	20	0.00	0.29
รัชชประภา*	6,144	5,639	4,287	3,290	58	3,766	67	2,415	43	56	4.83	9.92
บางลาง*	1,590	1,454	1,178	1,196	82	1,073	74	797	55	68	3.00	6.09
รวมทั้งประเทศ	77,891	70,926	47,388	41,435	58	39,380	56	15,841	22	33	10.31	120.48

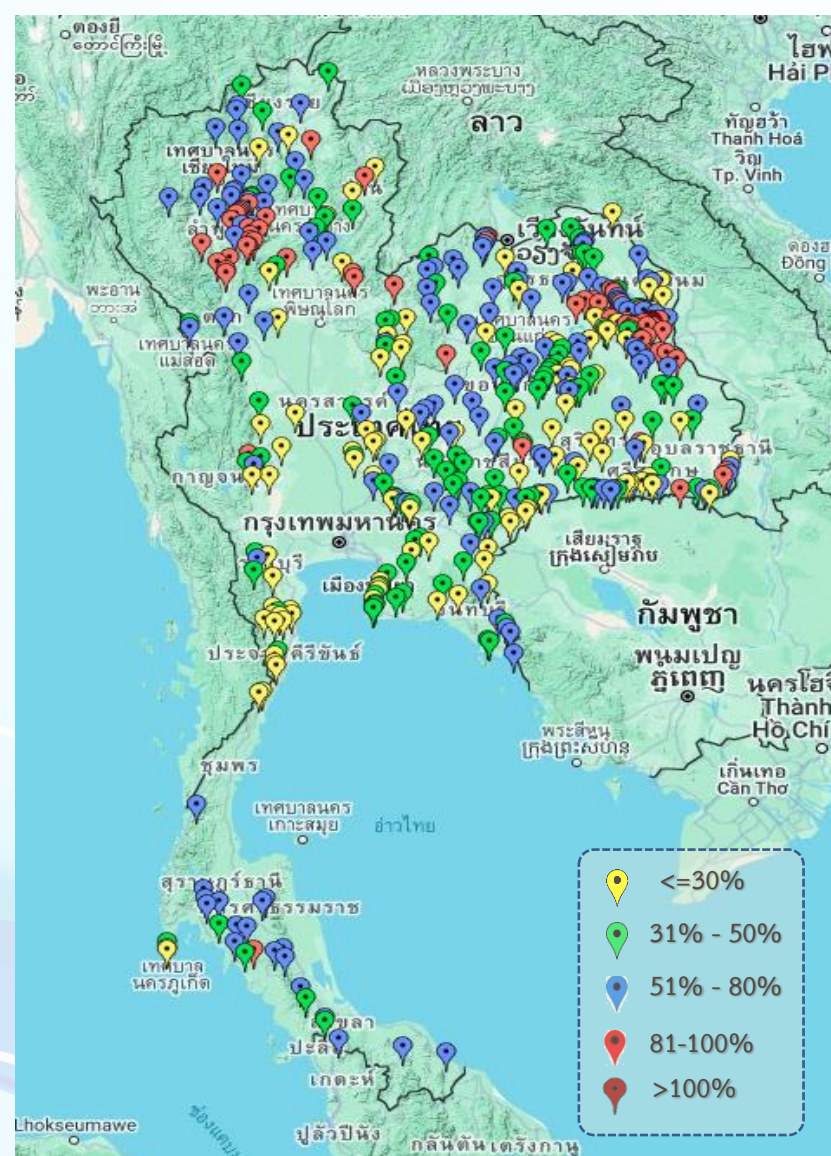


ปริมาณน้ำใช้การในอ่างเก็บน้ำขนาดใหญ่ วันที่ 30 เมษายน



ภาค	ความจุที่ รนส. (ล้าน ม.)	ความจุที่ รนท. (ล้าน ม.)	ความจุน้ำใช้การ (ล้าน ม.)	ณ วันที่						ปริมาณน้ำไหลลงวันนี้ (ล้าน ม.)	ปริมาณน้ำระบายวันนี้ (ล้าน ม.)
				ปี 2566		ปี 2567		ปริมาณน้ำใช้การ (ล้าน ม.)	% ใช้การ		
				ปริมาณ (ล้าน ม.)	% รนท.	ปริมาณ (ล้าน ม.)	% รนท.				
ภาคเหนือ											
ภูมิพล*	13,462	13,462	9,662	8,270	61	6,717	50	2,917	30	0.00	28.00
สิริกิติ์*	10,508	9,510	6,660	4,500	47	4,134	43	1,284	19	1.96	10.99
แม่จันทมบูรณ์ชล	323	265	253	169	64	159	60	146	58	0.00	1.08
แม่จางอุตรธารา	295	263	249	160	61	132	50	118	48	0.00	0.52
กิ่วลม	106	106	103	58	55	52	49	48	47	0.09	0.45
กิ่วคองหมา	209	170	164	80	47	53	31	47	29	0.00	0.15
แควน้อยบำรุงแดน	1,080	939	896	292	31	289	31	246	27	0.00	2.59
แม่เมาะ	110	110	94	37	34	35	32	19	20	0.00	0.08
ภาคตะวันออกเฉียงเหนือ											
ห้วยหลวง	136	136	129	58	43	54	40	48	37	0.00	0.11
น้ำอูน	780	520	475	217	42	256	49	211	45	0.00	0.00
น้ำพุง*	200	165	156	73	44	54	33	46	29	0.00	0.62
จุฬารัตน์*	181	164	127	57	35	54	33	17	14	0.02	0.00
อุบลรัตน์*	4,640	2,431	1,849	821	34	998	41	416	23	0.00	4.11
ลำปาว	2,450	1,980	1,880	796	40	798	40	698	37	0.00	6.27
ลำตะคอง	445	314	292	203	65	107	34	85	29	0.00	0.26
ลำพระเพลิง	242	155	154	79	51	83	53	81	53	0.00	0.09
มูลบน	350	141	134	86	61	57	41	50	38	0.00	0.13
ลำแซะ	325	275	268	153	55	102	37	95	36	0.00	0.12
ลำน้ำกรอง	197	121	118	82	68	62	51	59	50	0.00	0.00
สิรินธร*	1,966	1,966	1,135	1,147	58	1,100	56	269	24	0.00	3.67
ภาคกลาง											
ป่าสักชลสิทธิ์	960	960	957	234	24	166	17	163	17	0.00	3.46
ทับเสลา	190	160	143	93	58	65	41	48	34	0.00	0.10
กระเสียว	390	299	259	171	57	58	19	18	7	0.00	0.11
ภาคตะวันออก											
ศรีนครินทร์*	18,770	17,745	7,480	13,720	77	12,964	73	2,699	36	0.00	18.03
วชิราลงกรณ์*	11,000	8,860	5,848	4,359	49	5,144	58	2,132	36	0.00	17.06
ภาคตะวันออก											
ขุนด่านปราการชล	225	224	219	56	25	43	19	39	18	0.00	1.05
คลองสีซัด	450	420	390	114	27	43	10	13	3	0.00	0.16
บางพระ	127	117	105	65	56	44	38	32	30	0.03	0.40
หนองปลาไหล	206	164	150	89	55	89	54	75	50	0.00	0.96
ประแสร์	322	295	275	204	69	139	47	119	43	0.00	1.18
นฤบดีนทรจินดา	338	295	281	76	26	108	37	94	34	0.00	0.90
ภาคใต้											
แก่งกระจาน	900	710	645	322	45	284	40	219	34	0.38	1.56
ปรานบุรี	490	391	373	106	27	94	24	76	20	0.00	0.29
รัชชประภา*	6,144	5,639	4,287	3,290	58	3,766	67	2,415	56	4.83	9.92
บางกลาง*	1,590	1,454	1,178	1,196	82	1,073	74	797	68	3.00	6.09
รวมทั้งประเทศ	80,106	70,926	47,388	41,435	58	39,380	56	15,841	33	10.31	120.48

สถานการณ์น้ำในอ่างเก็บน้ำขนาดกลาง วันที่ 30 เมษายน 2567



ภาค	ปริมาณน้ำอ่างเก็บน้ำขนาดกลาง จำนวน 435 แห่ง								
	จำนวนอ่าง	ความจุ	น้ำใช้การ	ปริมาณน้ำปี 2566	% รนก.	ปริมาณน้ำปี 2567	% รนก.	ใช้การปี 2567	% ใช้การ
เหนือ	80	1,083	992	574	53	594	55	504	51
ตะวันออกเฉียงเหนือ	226	2,061	1,892	1,009	49	1,056	51	890	47
กลาง	27	419	393	153	37	137	33	113	29
ตะวันตก	8	164	152	99	60	58	35	47	31
ตะวันออก	52	1,006	949	464	46	360	36	304	32
ใต้	42	679	626	395	58	336	49	283	45
รวม	435	5,411	5,004	2,694	50	2,541	47	2,140	43

สรุปอ่างขนาดกลางที่มีปริมาตรในช่วง <=30%, >30 - 50% ,>50-80%, > 80-100% และ >100%					
ภาค	<=30%	>30-50%	>50-80%	>80-100%	>100%
เหนือ	8	15	33	24	0
ดอน.	46	58	82	38	2
ตะวันออก	18	24	10	0	0
กลาง	15	7	4	1	0
ตะวันตก	3	3	2	0	0
ใต้	16	7	18	1	0
รวม	106	114	149	64	2
รวมทั้งหมด 435 แห่ง					



ปริมาณน้ำในอ่างเก็บน้ำขนาดใหญ่และขนาดกลาง วันที่ 30 เมษายน 2567

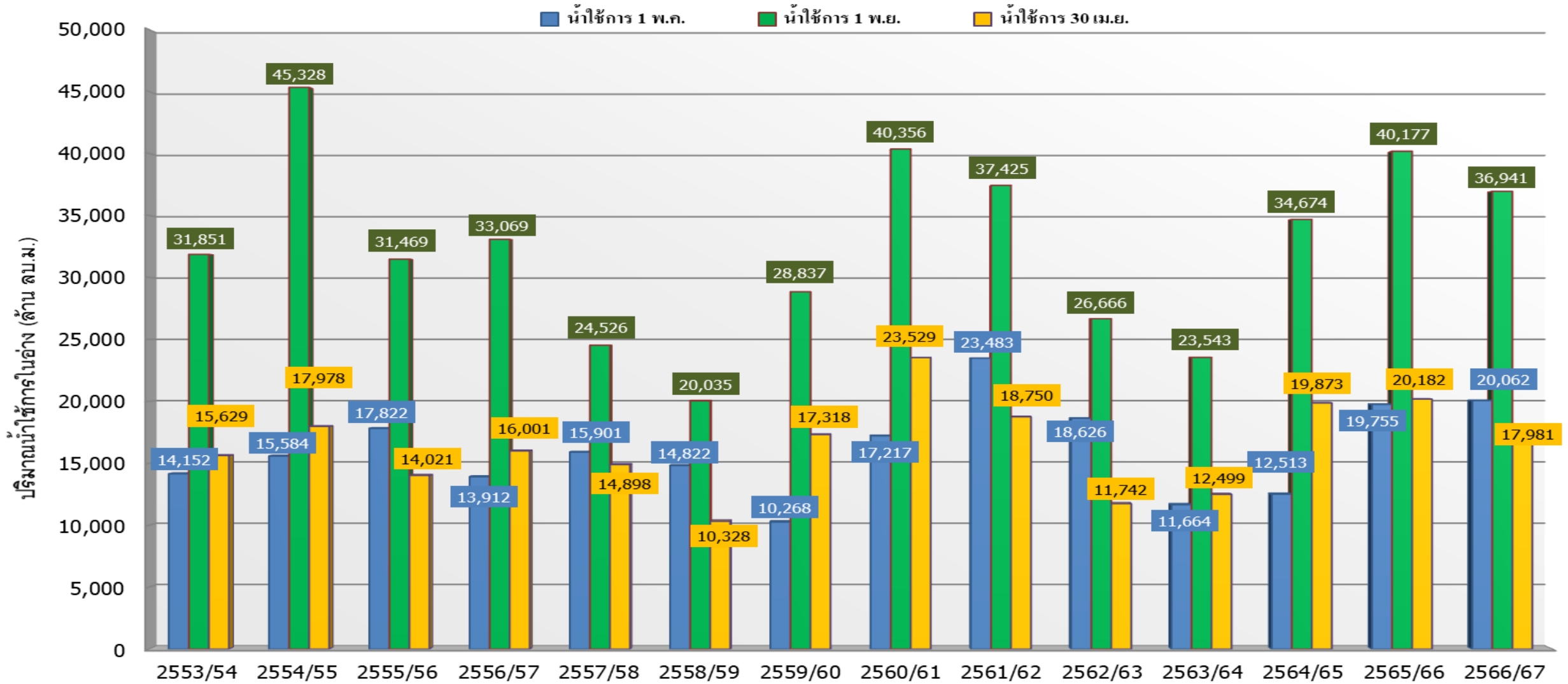


ภาค	ขนาดใหญ่				ขนาดกลาง				รวมอ่างขนาดใหญ่และกลาง						รับน้ำได้อีก	เปรียบเทียบปี 66 กับ 67		
	จำนวน	ความจุ	ปี 2567	% ความจุ อ่างฯ	จำนวน	ความจุ	ปี 2567	% ความจุ อ่างฯ	จำนวน	ความจุ	ปี2566		ปี2567			ปริมาณ	ปริมาณ	%
											ปริมาณ	%	ปริมาณ	%				
เหนือ	8	24,825	11,571	47	80	1,083	594	55	88	25,908	14,141	55	12,165	47	13,743	-1,976	-14	
ตอน.	12	8,368	3,728	45	226	2,061	1,056	51	238	10,429	4,782	46	4,784	46	5,645	2	0	
กลาง	3	1,419	289	20	27	419	137	33	30	1,838	651	35	426	23	1,411	-225	-34	
ตะวันตก	2	26,605	18,108	68	8	164	58	35	10	26,769	18,178	68	18,166	68	8,602	-12	0	
ตะวันออก	6	1,515	466	31	52	1,006	360	36	58	2,520	1,068	42	826	33	1,695	-242	-23	
ใต้	4	8,194	5,218	64	42	679	336	49	46	8,874	5,308	60	5,554	63	3,320	246	5	
รวม	35	70,926	<u>39,380</u>	56	435	5,411	<u>2,541</u>	47	470	76,337	44,129	58	<u>41,921</u>	55	34,416	-2,208	-5	
ปริมาณน้ำใช้การ		47,389	<u>15,841</u>	33		5,004	<u>2,140</u>	43		52,393	20,185	39	<u>17,981</u>	34				

สามารถรับน้ำได้อีก **34,416** ล้าน ลบ.ม. (45%)

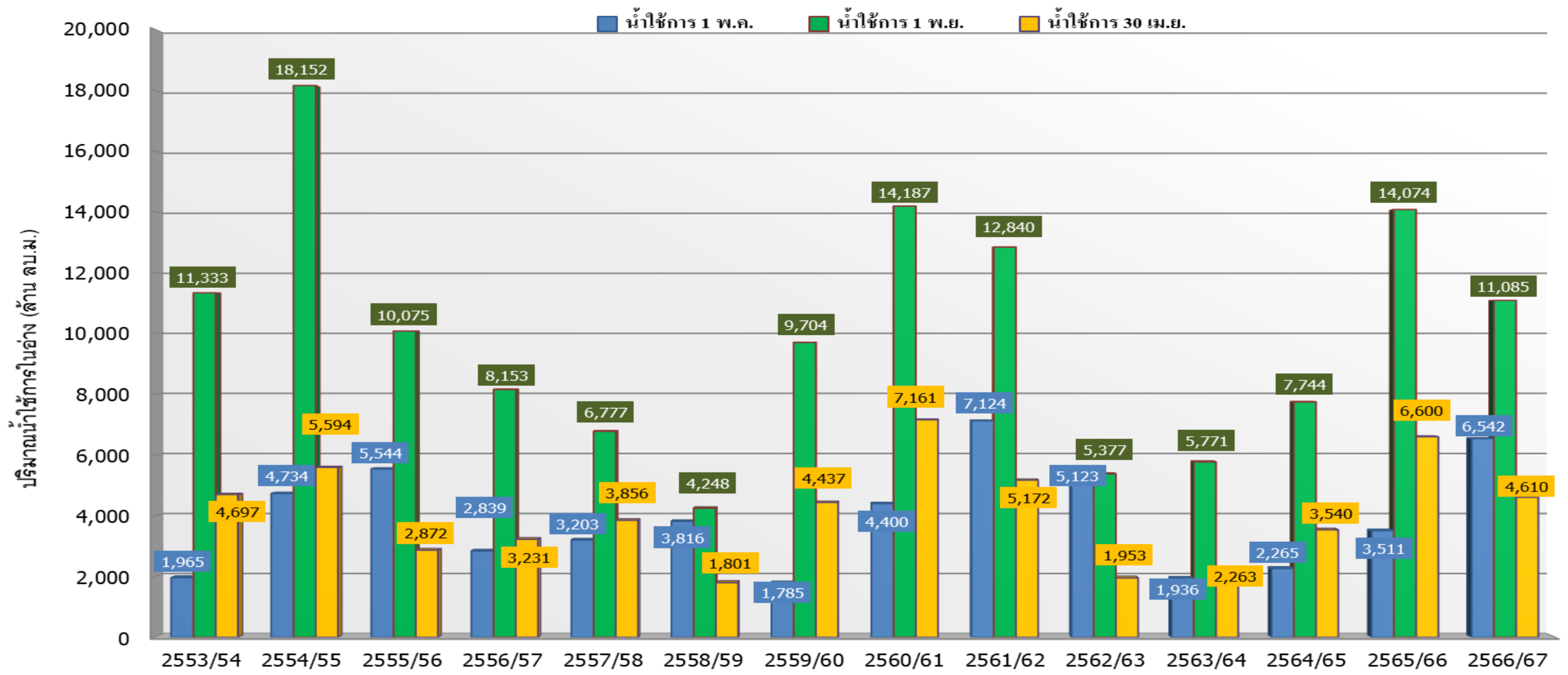
%น้ำใช้การ=(ปริมาณน้ำใช้การ/ความจุอ่างน้ำใช้การ)*100

กราฟเปรียบเทียบปริมาณน้ำใช้การในอ่างเก็บน้ำขนาดใหญ่และขนาดกลาง ตั้งแต่ปี 2553 ถึง ปี 2566



ปี 25 (1)/(2)	2553/54	2554/55	2555/56	2556/57	2557/58	2558/59	2559/60	2560/61	2561/62	2562/63	2563/64	2564/65	2565/66	2566/67
(1) ■ น้ำใช้การ 1 พ.ค.	14,152	15,584	17,822	13,912	15,901	14,822	10,268	17,217	23,483	18,626	11,664	12,513	19,755	20,062
(1) ■ น้ำใช้การ 1 พ.ย.	31,851	45,328	31,469	33,069	24,526	20,035	28,837	40,356	37,425	26,666	23,543	34,674	40,177	36,941
(2) ■ น้ำใช้การ 30 เม.ย.	15,629	17,978	14,021	16,001	14,898	10,328	17,318	23,529	18,750	11,742	12,499	19,873	20,182	17,981

กราฟเปรียบเทียบปริมาณน้ำใช้การในกลุ่มน้ำเจ้าพระยา (ภูมิพล สิริกิติ์ แควน้อยฯ ปาสักฯ) ตั้งแต่ปี 2553 ถึง ปี 2566



ปี 25 (1)/(2)	2553/54	2554/55	2555/56	2556/57	2557/58	2558/59	2559/60	2560/61	2561/62	2562/63	2563/64	2564/65	2565/66	2566/67
(1) ■ น้ำใช้การ 1 พ.ค.	1,965	4,734	5,544	2,839	3,203	3,816	1,785	4,400	7,124	5,123	1,936	2,265	3,511	6,542
(1) ■ น้ำใช้การ 1 พ.ย.	11,333	18,152	10,075	8,153	6,777	4,248	9,704	14,187	12,840	5,377	5,771	7,744	14,074	11,085
(2) ■ น้ำใช้การ 30 เม.ย.	4,697	5,594	2,872	3,231	3,856	1,801	4,437	7,161	5,172	1,953	2,263	3,540	6,600	4,610

ปริมาณน้ำใช้การ อ่างเก็บน้ำขนาดใหญ่และขนาดกลาง

ภาคเหนือ

ปี 2567	ปี 2566
5,330	7,306
ล้าน ลบ.ม.	ล้าน ลบ.ม.
น้อยกว่า -1,976 ล้าน ลบ.ม.	
รับน้ำได้อีก 13,743 ล้าน ลบ.ม.	

อ่างใหญ่ 8 แห่ง
อ่างกลาง 80 แห่ง

30 เม.ย. 67

อ่างใหญ่ 12 แห่ง
อ่างกลาง 226 แห่ง

ภาคตะวันออกเฉียงเหนือ

ปี 2567	ปี 2566
2,966	2,958
ล้าน ลบ.ม.	ล้าน ลบ.ม.
มากกว่า 7 ล้าน ลบ.ม.	
รับน้ำได้อีก 5,645 ล้าน ลบ.ม.	

ภาคตะวันตก

ปี 2567	ปี 2566
4,878	4,890
ล้าน ลบ.ม.	ล้าน ลบ.ม.
น้อยกว่า -12 ล้าน ลบ.ม.	
รับน้ำได้อีก 8,602 ล้าน ลบ.ม.	

อ่างใหญ่ 2 แห่ง
อ่างกลาง 8 แห่ง

อ่างใหญ่ 3 แห่ง
อ่างกลาง 27 แห่ง

ภาคกลาง

ปี 2567	ปี 2566
343	565
ล้าน ลบ.ม.	ล้าน ลบ.ม.
น้อยกว่า -223 ล้าน ลบ.ม.	
รับน้ำได้อีก 1,411 ล้าน ลบ.ม.	

ภาคใต้

ปี 2567	ปี 2566
3,790	3,544
ล้าน ลบ.ม.	ล้าน ลบ.ม.
มากกว่า 246 ล้าน ลบ.ม.	
รับน้ำได้อีก 3,320 ล้าน ลบ.ม.	

อ่างใหญ่ 4 แห่ง
อ่างกลาง 42 แห่ง

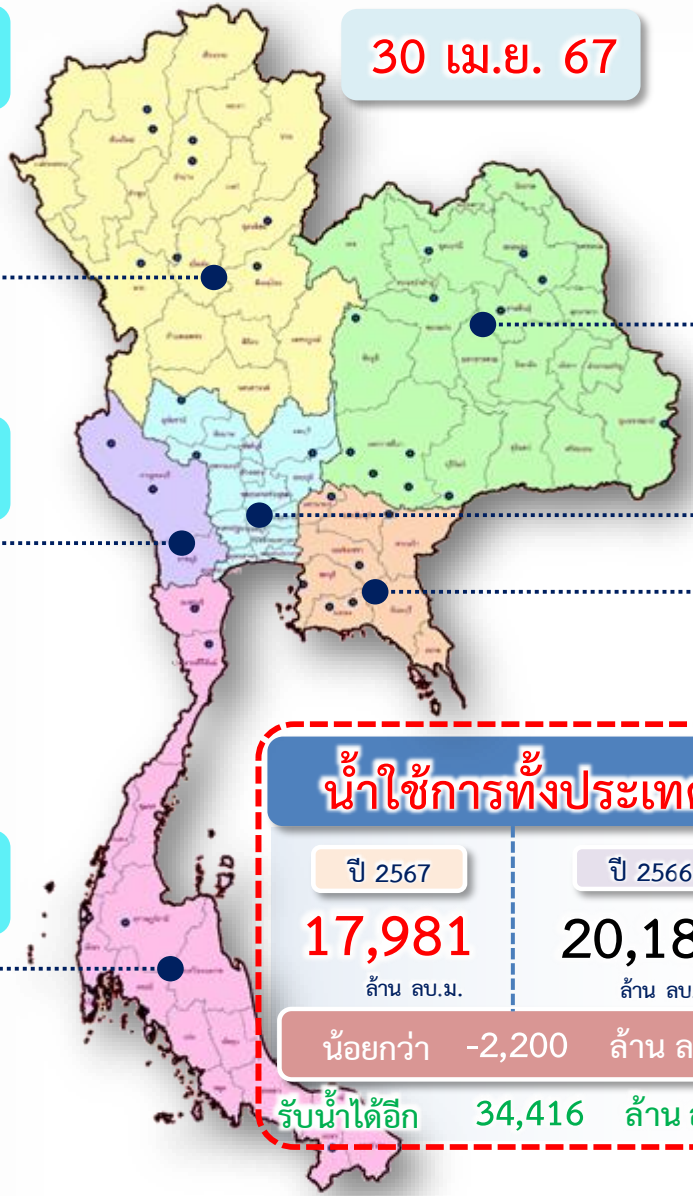
อ่างใหญ่ 6 แห่ง
อ่างกลาง 52 แห่ง

ภาคตะวันออก

ปี 2567	ปี 2566
675	917
ล้าน ลบ.ม.	ล้าน ลบ.ม.
น้อยกว่า -242 ล้าน ลบ.ม.	
รับน้ำได้อีก 1,695 ล้าน ลบ.ม.	

น้ำใช้การทั่วประเทศ

ปี 2567	ปี 2566
17,981	20,181
ล้าน ลบ.ม.	ล้าน ลบ.ม.
น้อยกว่า -2,200 ล้าน ลบ.ม.	
รับน้ำได้อีก 34,416 ล้าน ลบ.ม.	



แนวโน้มสถานการณ์น้ำท่าในลำน้ำสายหลัก

วันที่ 30 เมษายน 2567



แนวโน้ม

↑ แนวโน้มเพิ่มขึ้น

↓ แนวโน้มลดลง

↔ แนวโน้มทรงตัว

เกณฑ์สภาพน้ำท่า

- น้ำมาก : สูงกว่า 81% ค่าความจุลำนํ้า
- น้ำดี : สูงกว่า 50.1 – 80 % ของความจุลำนํ้า
- น้ำปกติ : สูงกว่า 30.1%-50% ของความจุลำนํ้า
- น้ำน้อย : ต่ำกว่า 30% ของความจุลำนํ้า

จำนวน

- สถานี

5 สถานี

7 สถานี

70 สถานี

จำนวนสถานีวัดน้ำท่าที่ใช้ติดตาม 82 สถานี

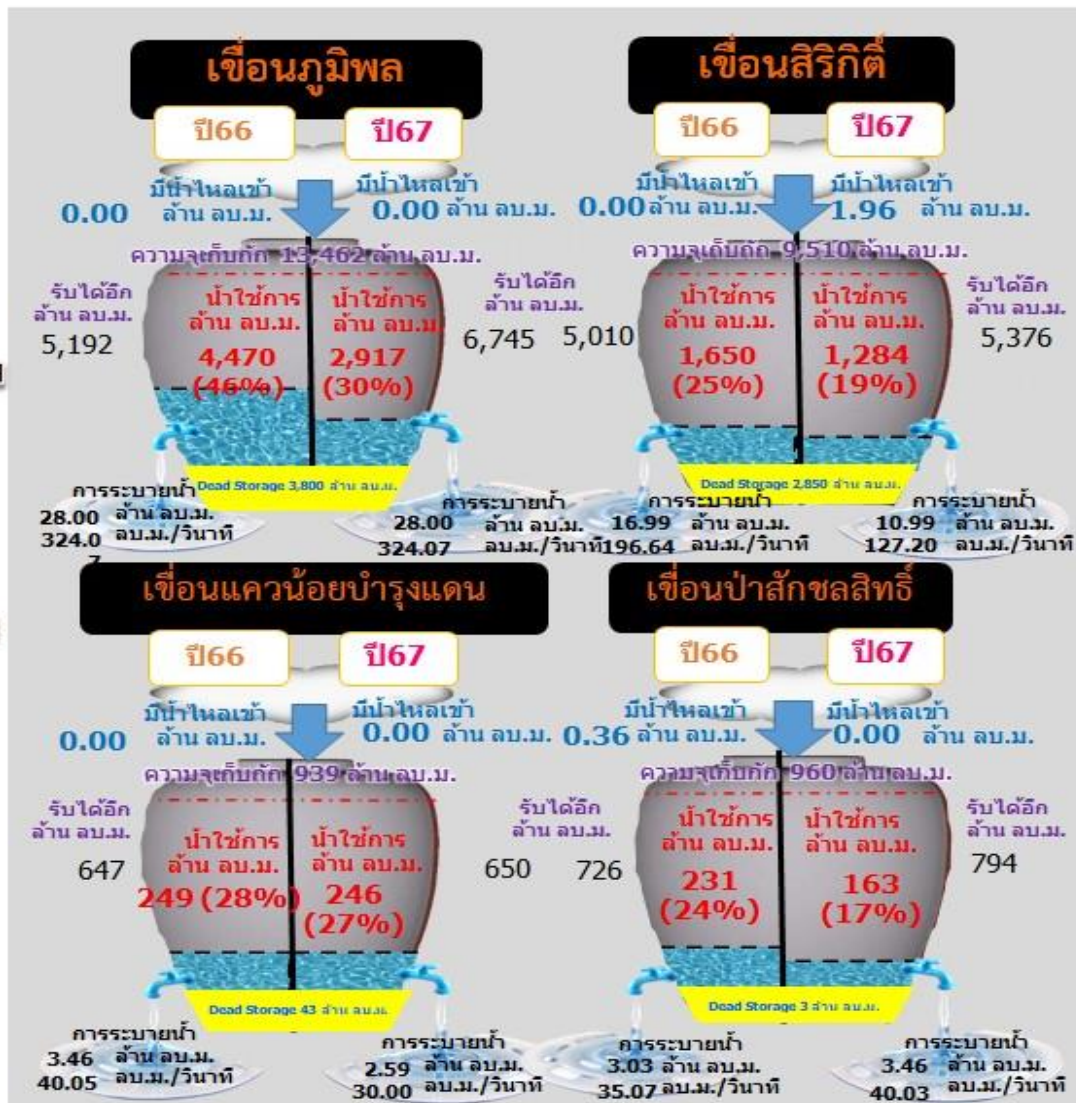


สถานการณ์น้ำ ลุ่มน้ำเจ้าพระยา

ปริมาณน้ำ 4 เขื่อนหลักลุ่มน้ำเจ้าพระยา



รวม 4 เขื่อน	ปริมาณน้ำทั้งหมด (ล้าน ลบ.ม.)	น้ำใช้การ (ล้าน ลบ.ม.)	รับน้ำได้อีก (ล้าน ลบ.ม.)
30 เม.ย. 67	11,306 (45%)	4,610 (25%)	13,565
30 เม.ย. 66	13,296 (53%)	6,600 (36%)	11,575

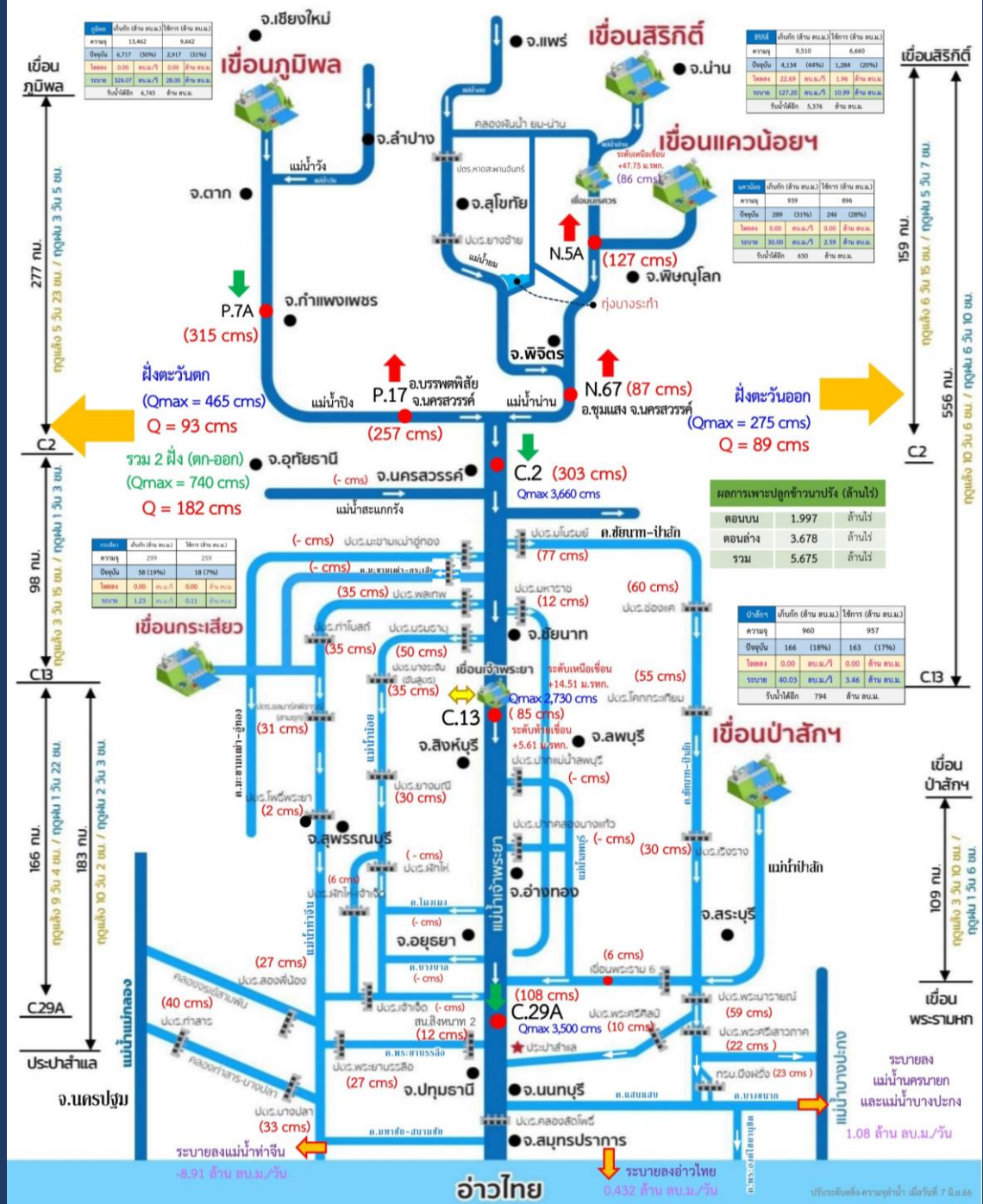
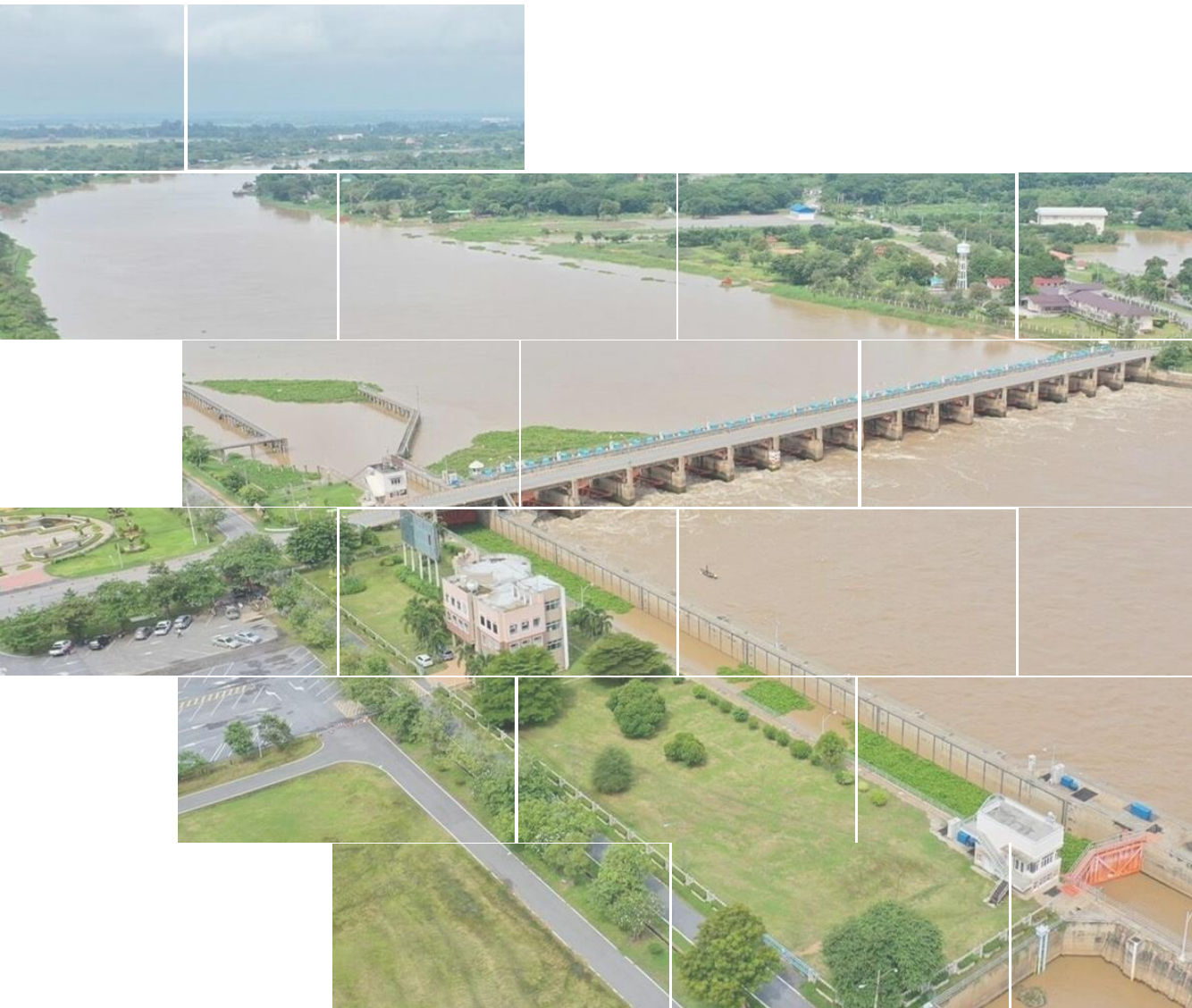


ไหลลงรวมวันนี้ 1.96 ล้าน ลบ.ม. ระบายรวมวันนี้ 45.04 ล้าน ลบ.ม.



สถานการณ์ลุ่มน้ำเจ้าพระยา

ข้อมูล ณ วันที่ 30 เม.ย.67





แผน-ผลจัดสรรน้ำ ฤดูแล้ง ปี 2566/67



แผนการจัดสรรน้ำและการเพาะปลูกพืชฤดูแล้ง ปี 2566/67



(1 พฤศจิกายน 2566 - 30 เมษายน 2567)

(ปรับแผนใหม่วันที่ 8 ก.พ.67)



ทั้งประเทศ

ปริมาณน้ำต้นทุน **40,387** ล้าน ลบ.ม.
1 พฤศจิกายน 2566 (ใหญ่ 32,849 + กลางและอื่นๆ 7,538 ล้าน ลบ.ม.)
ความต้องการน้ำ **24,985** ล้าน ลบ.ม.
สำรองน้ำต้นทุนฤดูฝน **15,402** ล้าน ลบ.ม.



อุปโภค-บริโภค
3,050 ล้าน ลบ.ม. (12%)



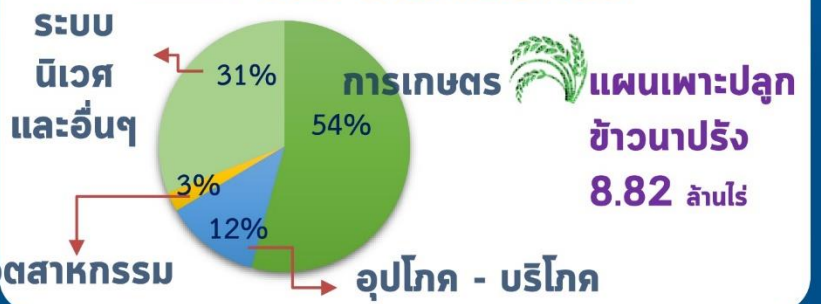
รักษาระบบนิเวศและอื่น ๆ
7,760 ล้าน ลบ.ม. (31%)



เกษตรกรรม
13,555 ล้าน ลบ.ม. (54%)



อุตสาหกรรม
620 ล้าน ลบ.ม. (3%)



ลุ่มเจ้าพระยา

ปริมาณน้ำต้นทุน **11,085** ล้าน ลบ.ม.
1 พฤศจิกายน 2566
ความต้องการน้ำ **8,700** ล้าน ลบ.ม.
สำรองน้ำต้นทุนฤดูฝน **3,385** ล้าน ลบ.ม.



อุปโภค-บริโภค
1,150 ล้าน ลบ.ม. (13%)



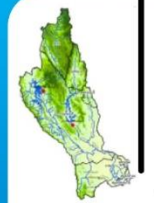
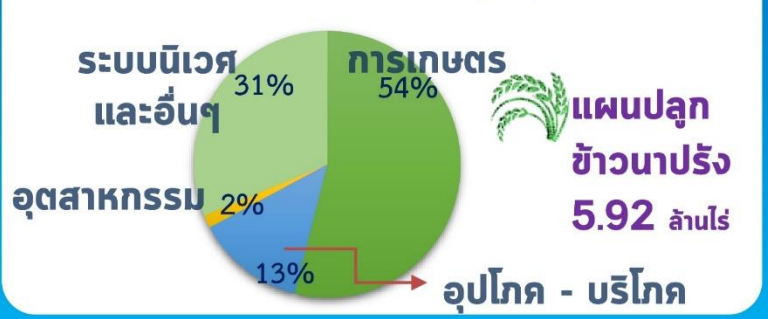
รักษาระบบนิเวศและอื่น ๆ
2,722 ล้าน ลบ.ม. (31%)



เกษตรกรรม
4,693 ล้าน ลบ.ม. (54%)



อุตสาหกรรม
135 ล้าน ลบ.ม. (2%)



ลุ่มน้ำแม่กลอง (1 ม.ค. - 30 มิ.ย.67)

ปริมาณน้ำต้นทุน **9,233** ล้าน ลบ.ม.
1 พฤศจิกายน 2566
ความต้องการน้ำ **5,000** ล้าน ลบ.ม.
สำรองน้ำต้นทุนฤดูฝน **4,233** ล้าน ลบ.ม.



อุปโภค-บริโภค
460 ล้าน ลบ.ม. (9%)



รักษาระบบนิเวศและอื่น ๆ
1,360 ล้าน ลบ.ม. (27%)



เกษตรกรรม
3,180 ล้าน ลบ.ม. (64%)

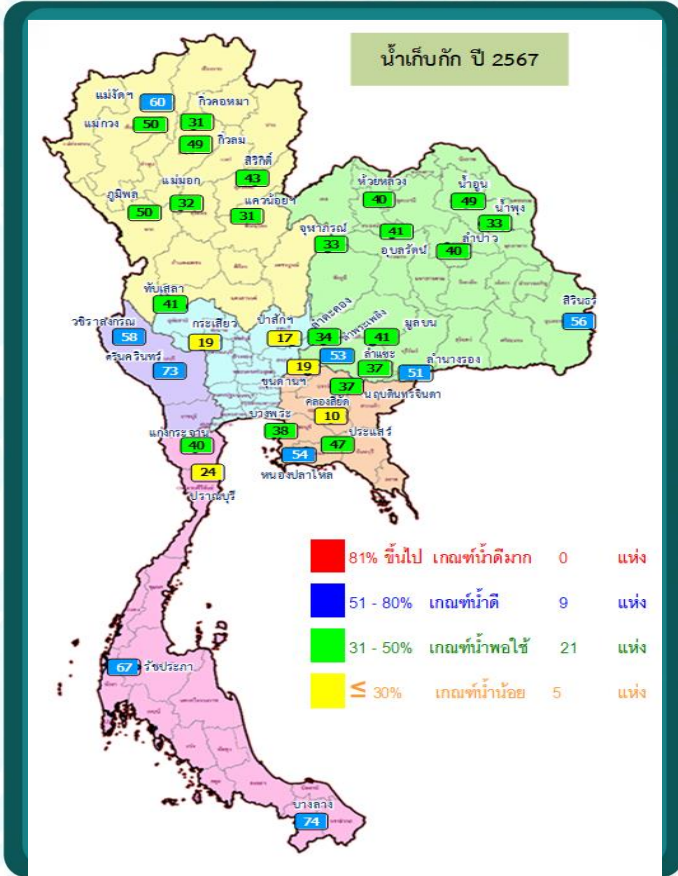


อุตสาหกรรม
- ล้าน ลบ.ม. (0%)





แผน-ผล การบริหารจัดการน้ำฤดูแล้ง ปี 2566/67 **ทั้งประเทศ** (1 พ.ย.66-30 เม.ย. 67)



ปริมาณอ่างเก็บน้ำทั้งประเทศ วันที่ 30 เม.ย. 67

ปริมาณน้ำเก็บกักและใช้การทั้งประเทศ วันที่ 30 เม.ย. 67



1,530
แห่ง

ปริมาณน้ำเก็บกัก
42,146 ล้าน ลบ.ม.
(55%)

ปริมาณน้ำใช้การ
18,163 ล้าน ลบ.ม.
(34%)

คาดการณ์ปริมาณน้ำใช้การ ณ วันที่ 1 พ.ค. 67
16,181 ล้าน ลบ.ม. (34%)
คาดการณ์ 1 พ.ย.67 จำนวน 21,038 ล้าน ลบ.ม. (46%)
คาดการณ์ ณ วันที่ 25 เม.ย. 67

แผนใหม่ ปริมาณน้ำเก็บกักทั้งประเทศ (รวมอ่างใหญ่ อ่างกลาง อ่างเล็ก) วันที่ 1 พ.ย. 66 จำนวน 61,191 ล้าน ลบ.ม. (78%)
ปริมาณน้ำต้นทุน (1 พ.ย.66) จำนวน 40,387 ล้าน ลบ.ม. แผนจัดสรรน้ำฤดูแล้ง 24,985 ล้าน ลบ.ม. สำรองน้ำ
ต้นฤดูฝน จำนวน 15,402 ล้าน ลบ.ม.

แผน - ผลจัดสรรน้ำฤดูแล้ง ปี2566/67

แผน - ผลเพาะปลูกข้าวนาปรัง ปี2566/67

(ล้านไร่)	แผนเดิม (1 พ.ย. 66)	พื้นที่คาดการณ์ (25 ม.ค. 67)
แผน	5.80	8.82 (+3.02)
เพาะปลูกแล้ว	-	9.07 (103%)
เก็บเกี่ยว	-	7.02



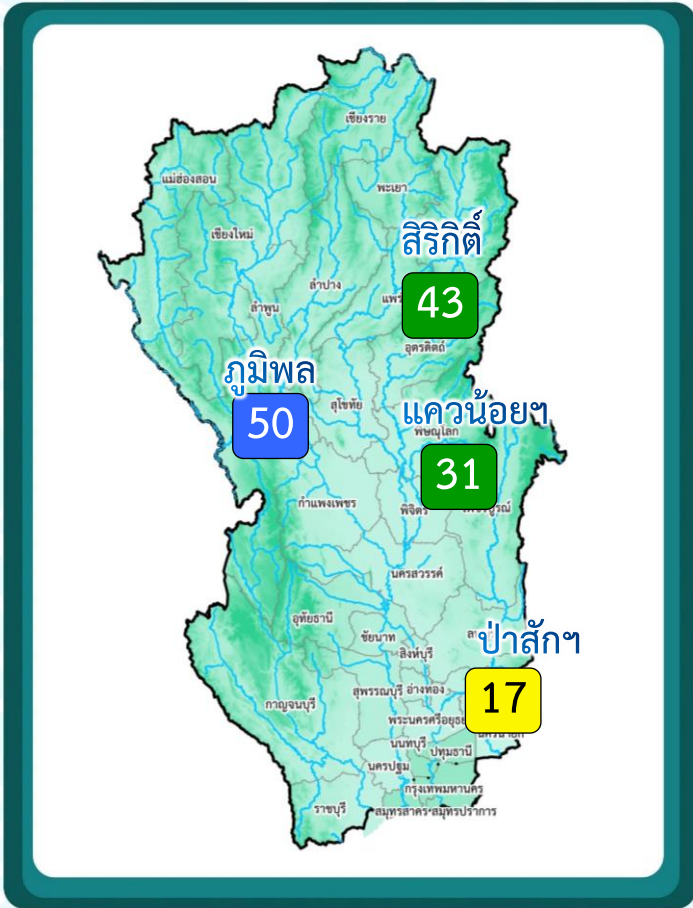
	แผนเดิม (1 พ.ย. 66)		แผนใหม่ (ปรับแผนเมื่อ 8 ก.พ.67)	
แผนจัดสรรน้ำ	21,810	ล้าน ลบ.ม.	24,985	ล้าน ลบ.ม. (+3,175)
ผลจัดสรรน้ำ			23,832	95%
คงเหลือ			1,153	5%

*** ข้อมูล ณ วันที่ 24 เม.ย.67

* หน่วย: ล้านไร่



แผน-ผล การบริหารจัดการน้ำฤดูแล้ง ปี 2566/67 **ลุ่มน้ำเจ้าพระยา** (1 พ.ย.66-30 เม.ย. 67)



ปริมาณน้ำ 4 เขื่อนหลักเจ้าพระยา วันที่ 30 เม.ย. 67



4 เขื่อน	ปริมาณน้ำเก็บกัก	ปริมาณน้ำใช้การ	คาดการณ์ปริมาณน้ำใช้การ ณ วันที่ 1 พ.ค. 67 4,629 ล้าน ลบ.ม. (25%)
	11,306 ล้าน ลบ.ม. (45%)	4,610 ล้าน ลบ.ม. (25%)	

	ปริมาณน้ำเก็บกัก	ปริมาณน้ำใช้การ
กุมิพล	6,717 (50%)	2,917 (30%)
สริกิติ์	4,134 (43%)	1,284 (19%)
แควน้อย	289 (31%)	246 (27%)
ป่าสัก	166 (17%)	163 (17%)

คาดการณ์ 1 พ.ย.67
7,236 ล้าน ลบ.ม. (44%)

คาดการณ์ ณ วันที่ 25 เม.ย. 67

แผนจัดสรรน้ำฤดูแล้ง ปี2566/67



แผนจัดสรรน้ำ	แผนเดิม (1 พ.ย. 66)		แผนใหม่ (ปรับแผนเมื่อ 8 ก.พ. 67)	
	จำนวน	ล้าน ลบ.ม.	จำนวน	ล้าน ลบ.ม.
แผนจัดสรรน้ำ	6,100		8,700	(+2,600)
ผลสะสม			8,586	99%
จัดสรรน้ำตามแผน			8,365	
พร้อมระบาย			221	
เกินแผน			-	
คงเหลือ			114	1%

***** ระบายน้ำเพื่ออุปโภค-บริโภค รักษาาระบบนิเวศ และเกษตรต่อเนื่อง**

* ระบายน้ำ 4 เขื่อน **7,700** ล้าน ลบ.ม. (แผนเดิม 5,600 ล้าน ลบ.ม.)
* ผันน้ำจากลุ่มน้ำแม่กลอง **1,000** ล้าน ลบ.ม. (แผนเดิม 500 ล้าน ลบ.ม.)

	พร้อมระบาย	ระบายเกินแผน
แควน้อย	49	38
ป่าสัก	172	16
รวม	221	54

แผนเพาะปลูกข้าวนาปรัง ปี2566/67

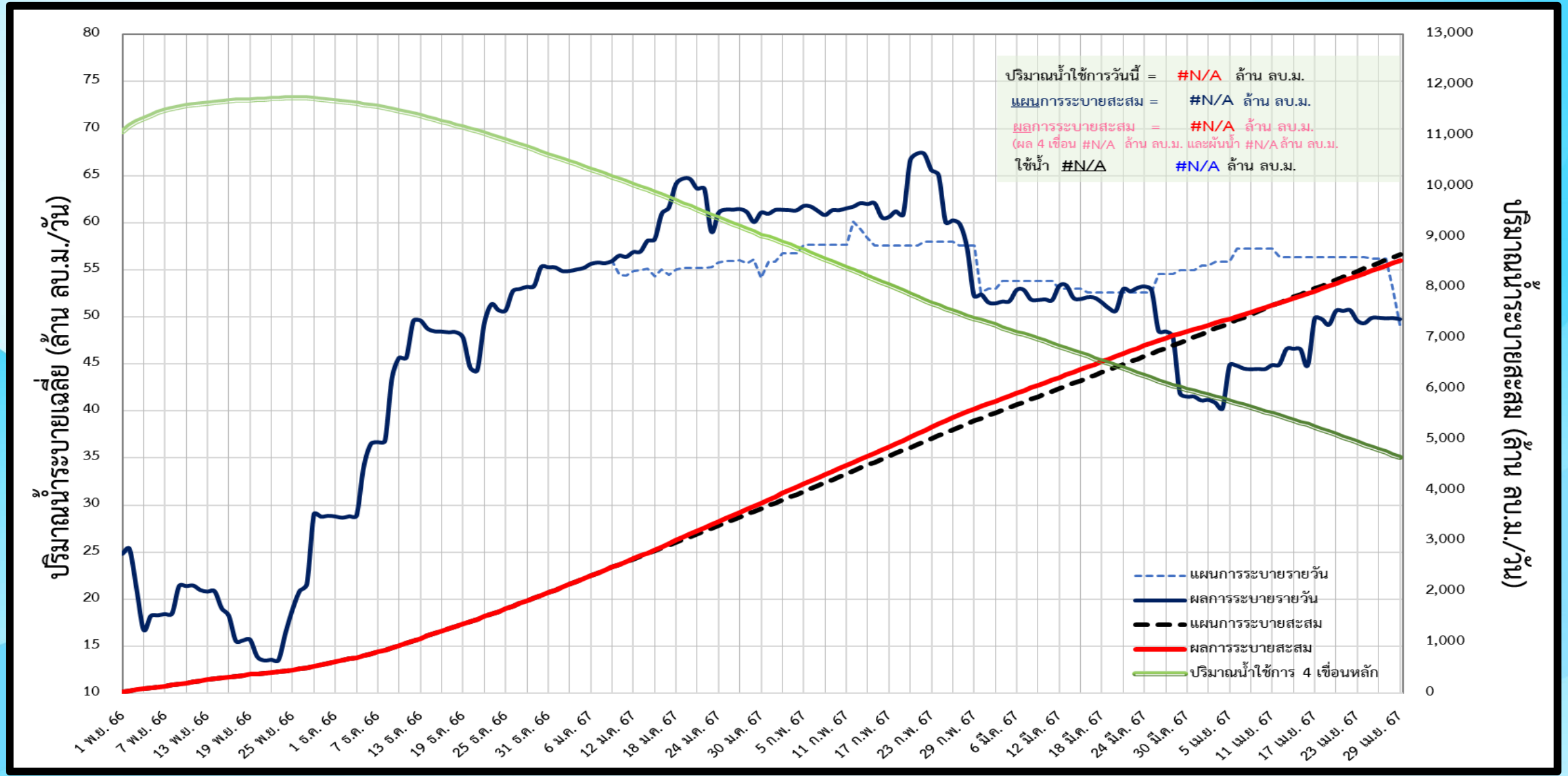
* หน่วย: ล้านไร่

(ล้านไร่)	แผนเดิม (1 พ.ย. 66)	พื้นที่คาดการณ์ (25 ม.ค. 67)
แผน	3.03	5.92 (+2.89)
เพาะปลูกแล้ว	-	5.68 (96%)
เก็บเกี่ยว	-	5.34

*** ข้อมูล ณ วันที่ 24 เม.ย.67

* หน่วย (ล้าน ลบ.ม.) 24

ติดตามสถานการณ์น้ำรายวันของกลุ่มเจ้าพระยาและการผันน้ำจากกลุ่มน้ำแม่กลอง

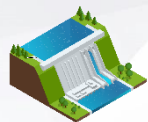




การบริหารจัดการน้ำฤดูแล้งปี 2567 (ลุ่มน้ำแม่กลอง)

(ช่วงวันที่ 1 มกราคม – 30 มิถุนายน 2567)

วันที่ 30 เม.ย.67



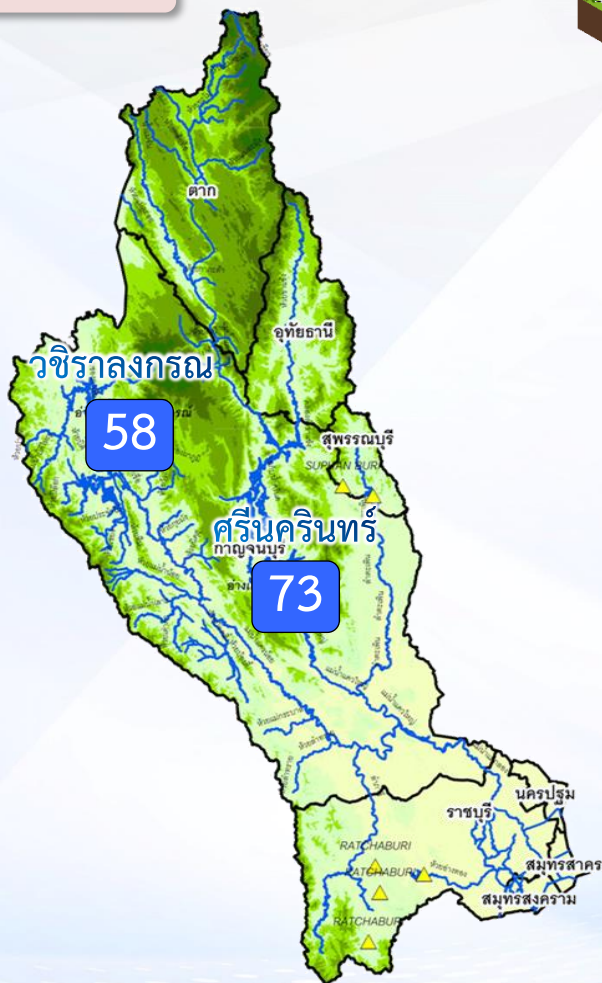
2 เขื่อน

ปริมาณน้ำเก็บกัก 26,605 ล้าน ลบ.ม.
ปริมาณน้ำใช้การ 13,328 ล้าน ลบ.ม.

น้ำเก็บกัก **18,108 (68%)**
ล้าน ลบ.ม.

น้ำใช้การ **4,831 (36%)**
ล้าน ลบ.ม.

ปริมาณน้ำต้นทุนฤดูแล้งปี 2567 **9,233** ล้าน ลบ.ม.
(ปริมาณน้ำใช้การ วันที่ 1 พ.ย. 2566)



การจัดสรรน้ำ



แผน

การจัดสรรน้ำฤดูแล้ง ปี 2567
5,000 ล้าน ลบ.ม.

สนับสนุนลุ่มแม่กลอง 4,000 ล้าน ลบ.ม.
ผันไปลุ่มเจ้าพระยา 1,000 ล้าน ลบ.ม.

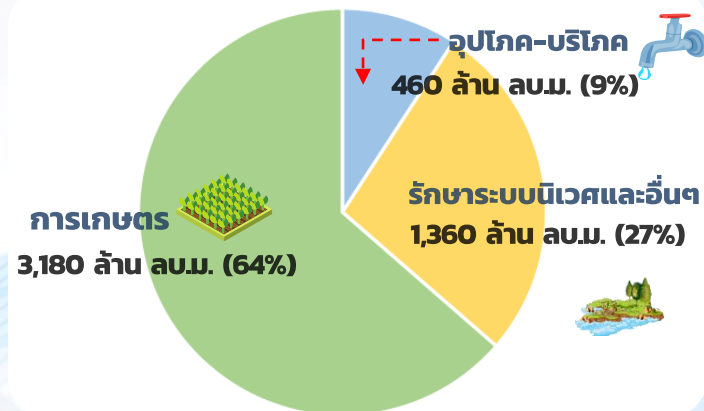
สำรองน้ำต้นทุนปี 2567
4,233 ล้าน ลบ.ม.



ผล

การจัดสรรน้ำฤดูแล้ง ปี 2567
3,836 ล้าน ลบ.ม. (77%)

คงเหลือปริมาณน้ำที่ต้องจัดสรร
1,164 ล้าน ลบ.ม. (23%)



การบริหารจัดการ

- วางแผนจัดสรรน้ำฤดูแล้ง (1 ม.ค.67 – 30 มิ.ย.67) ไว้จำนวน 5,000 ล้าน ลบ.ม. (ใช้สนับสนุนในลุ่มแม่กลอง 4,000 ล้าน ลบ.ม. และผันไปลุ่มเจ้าพระยา 1,000 ล้าน ลบ.ม.)
- วางแผนเพาะปลูกฤดูแล้งไว้ 0.84 ล้านไร่
- ผันน้ำสนับสนุนลุ่มเจ้าพระยา 1,000 ล้าน ลบ.ม. (**เริ่มผันน้ำ 2 พ.ย.66 – 30 พ.ค. 67**) ปัจจุบันผันน้ำไปแล้ว 713.36 ล้าน ลบ.ม. (โดยที่ปริมาณน้ำส่วนหนึ่งใช้ผลักดันความเค็มในแม่น้ำท่าจีน ผ่านคลองจรเข้สามพัน และคลองท่าสาร-บางปลาอย่างเต็มศักยภาพ และอีกส่วนหนึ่งใช้สนับสนุนการบริหารจัดการน้ำในแม่น้ำเจ้าพระยา ซึ่งอยู่ระหว่างสำรวจศักยภาพ)
- คาดการณ์ปริมาณน้ำต้นทุน (1 ก.ค.67) กรณีน้ำน้อย จะมีปริมาณน้ำใช้การจำนวน 3,846 ล้าน ลบ.ม. (29%)



ผลการเพาะปลูกข้าวนาปี 2567 (24 เม.ย.67)

แผน

0.84 ล้านไร่

เพาะปลูกแล้ว

0.827 ไร่ (99%)

เก็บเกี่ยว

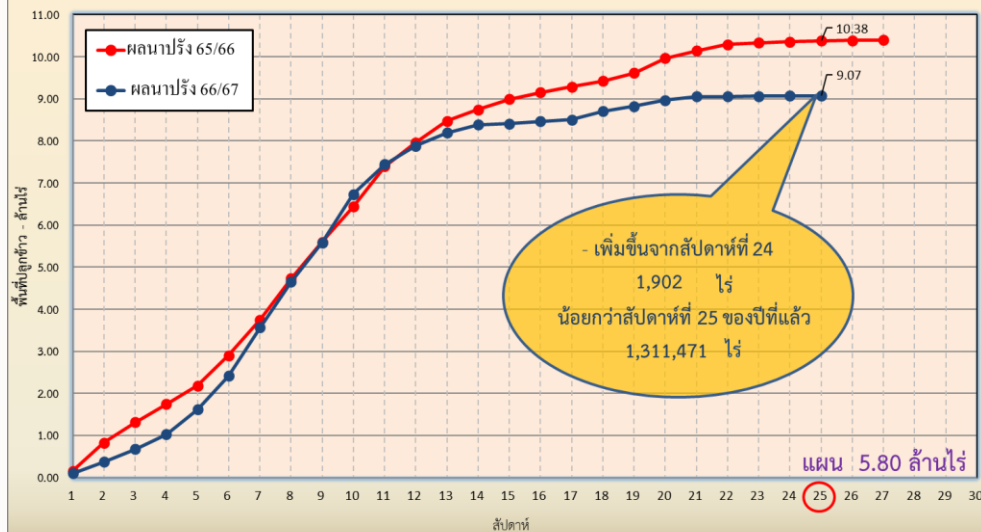
0.161 ล้านไร่



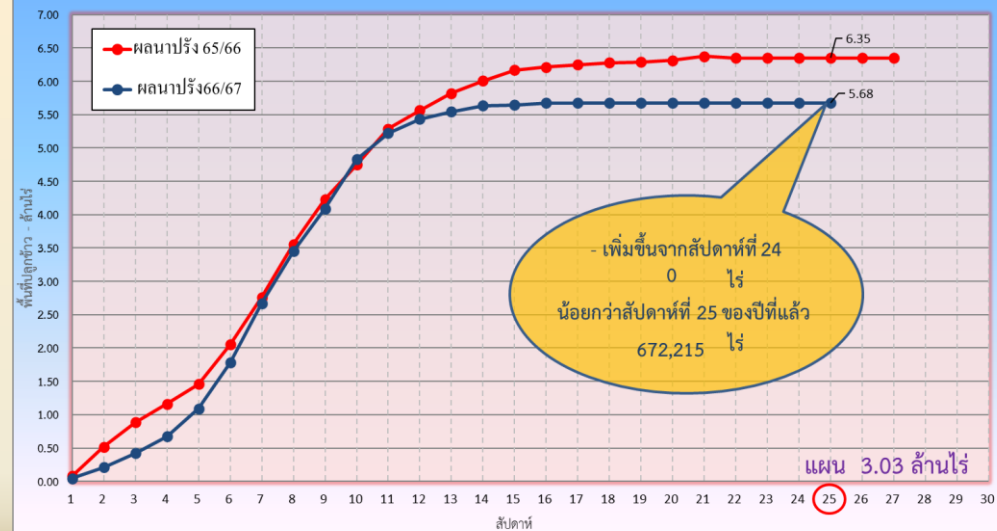
การเพาะปลูก

ภาค	ข้าวนาปรัง				พืชไร่-พืชผัก				รวม			
	แผน (ล้านไร่)	ผล (ล้านไร่)	%	เกี่ยว (ล้านไร่)	แผน (ล้านไร่)	ผล (ล้านไร่)	%	เกี่ยว (ล้านไร่)	แผน (ล้านไร่)	ผล (ล้านไร่)	%	เกี่ยว (ล้านไร่)
เหนือ	0.44	0.95	217	0.53	0.16	0.23	147	0.15	0.59	1.17	199	0.68
ตะวันออกเฉียงเหนือ	1.04	1.11	106	0.55	0.06	0.04	69	0.02	1.10	1.15	104	0.57
กลาง	0.02	0.02	151	0.01	0.001	0.004	280	0.004	0.02	0.03	161	0.02
ตะวันออก	0.38	0.47	125	0.42	0.01	0.02	156	0.01	0.39	0.49	126	0.42
ตะวันตก	0.84	0.84	100	0.16	0.19	0.14	77	0.05	1.03	0.98	96	0.21
ใต้	0.19	0.004	2		0.03	0.003			0.21	0.01	3	
ลุ่มน้ำเจ้าพระยา	5.91	5.68	96	5.34	0.13	0.09	69	0.07	6.04	5.76	95	5.41
ทั่วประเทศ	8.81	9.07	103	7.02	0.57	0.53	93	0.30	9.38	9.60	102	7.32

กราฟเปรียบเทียบผลการปลูกข้าวนาปรัง รายสัปดาห์ในเขตทั่วประเทศ



กราฟเปรียบเทียบผลการปลูกข้าวนาปรัง รายสัปดาห์ในเขตลุ่มเจ้าพระยา





แผน-ผลการเพาะปลูกข้าวนาปรังและนาปรังรอบที่ 2 ปี 2566/67 ในเขตชลประทานลุ่มน้ำเจ้าพระยา

พื้นที่คาดการณ์ปลูกข้าว

นาปรัง

นาปรังรอบที่ 2

คาดการณ์นาปรัง **3.03** ล้านไร่

ปลูกไปแล้ว **5.68** ล้านไร่

เก็บเกี่ยว **5.34** ล้านไร่



ข้อมูลกรมชลประทาน ณ วันที่ 24 เม.ย. 67

ลำดับที่	พื้นที่ (ไร่)
1	4,340
2	5,358
3	7,186
4	140,070
5	66,912
6	7,883
7	945
รวม	232,694



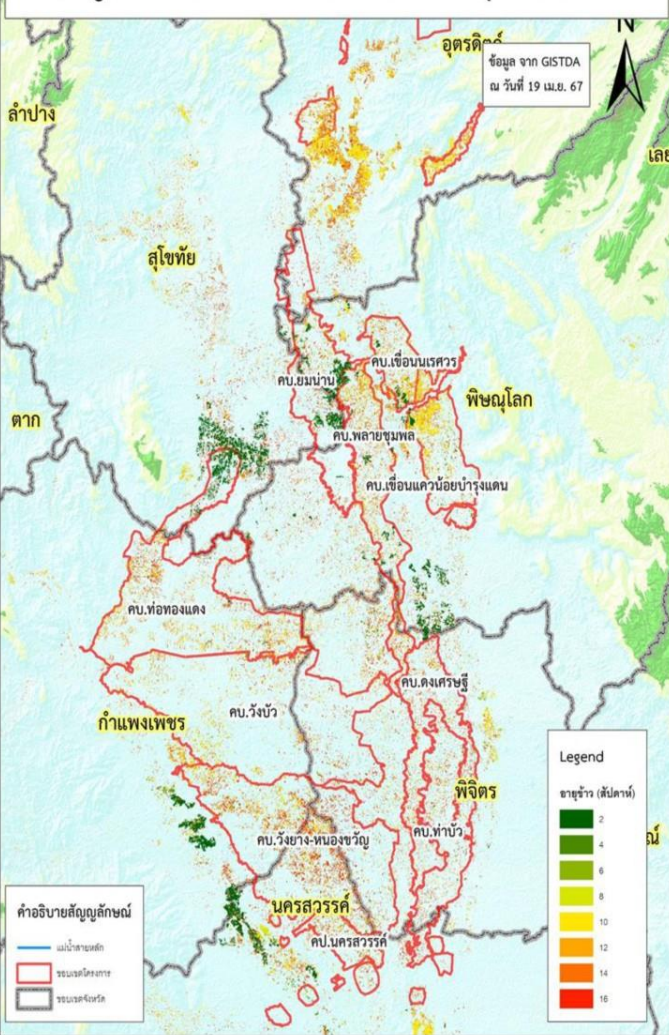
ข้อมูล GISTDA ณ วันที่ 19 เม.ย. 67

ปลูกไปแล้ว **0.145** ล้านไร่

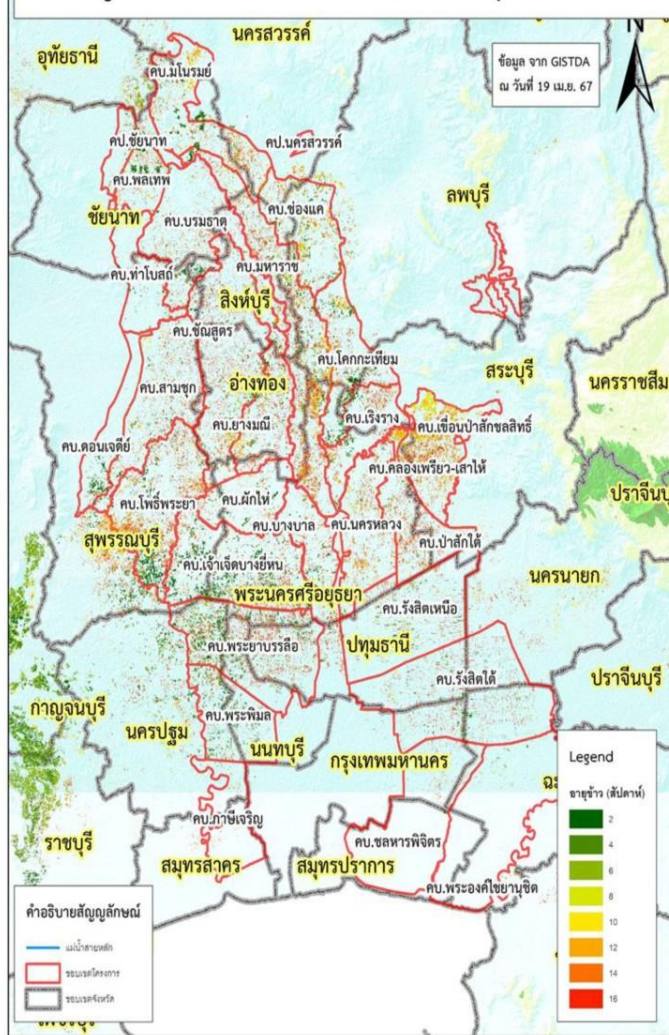
สำนักงานชลประทาน	พื้นที่ (ไร่)
สำนักงานชลประทานที่ 3	9,696
สำนักงานชลประทานที่ 4	4,919
สำนักงานชลประทานที่ 10	37,916
สำนักงานชลประทานที่ 11	60,181
สำนักงานชลประทานที่ 12	31,947
รวมทั้งหมด	144,658

ลำดับที่	พื้นที่ (ไร่)
10	8,500
11	6,129
12	60,552
13	48,332
14	39,391
15	51,648
16	90,863
17	10,365
18	16,515
รวม	332,295

พื้นที่ปลูกข้าวจากภาพถ่ายดาวเทียมของกลุ่มน้ำเจ้าพระยา



พื้นที่ปลูกข้าวจากภาพถ่ายดาวเทียมของกลุ่มน้ำเจ้าพระยา



ข้อมูล ณ วันที่ 24 เม.ย. 67



คาดการณ์ปริมาณน้ำ ณ วันที่ 1 พฤษภาคม 2567

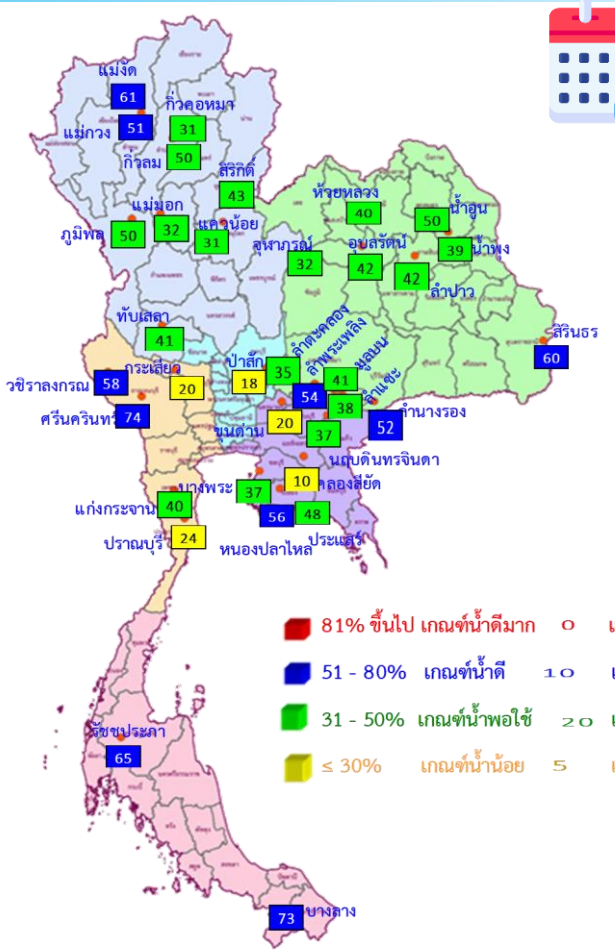


คาดการณ์ปริมาณน้ำอ่างเก็บน้ำขนาดใหญ่ 35 แห่งในช่วงฤดูแล้ง 2566/67 4 กรณี



สถิติและคาดการณ์ปริมาณน้ำอ่างเก็บน้ำขนาดใหญ่ 35 แห่งในช่วงฤดูแล้ง 2566/67 4 กรณี

ปี	ปริมาณน้ำ (ล้าน ลบ.ม.)	%	น้ำใช้การ (ล้าน ลบ.ม.)	%
1 พ.ค. 63	33,757	48	10,449	22
1 พ.ค. 64	33,876	48	10,334	22
1 พ.ค. 65	40,578	57	17,036	36
1 พ.ค. 66	41,325	58	17,787	38
1 พ.ค. 67 (น้ำมาก)	40,003	56	16,460	35
1 พ.ค. 67 (น้ำเฉลี่ย)	39,850	56	16,308	34
1 พ.ค. 67 (น้ำน้อย)	39,723	56	16,181	34
1 พ.ค. 67 (One Map)	39,794	56	16,251	34



1 พ.ค. 67 (กรณีน้ำน้อย)

คาดการณ์ 1 พฤษภาคม 2567 ปริมาณน้ำใช้การน้อยกว่า ปี 2566 1,606 ล้าน ลบ.ม.

ปี พ.ศ.	ปริมาณน้ำ (ล้าน ลบ.ม.)	%	น้ำใช้การ (ล้าน ลบ.ม.)	%
2567	39,723	56	16,181	34



คาดการณ์ปริมาณน้ำใช้การใน 4 เขื่อนหลัก ณ วันที่ 1 พ.ค. 2567

เขื่อนภูมิพล	ปี	ปริมาณ (ล้าน ลบ.ม.)	%	น้ำใช้การ (ล้าน ลบ.ม.)	%
	1 พ.ค. 66	8,241	61	4,441	46
	1 พ.ค. 67 (น้ำมาก)	6,759	50	2,959	31
	1 พ.ค. 67 (น้ำเฉลี่ย)	6,758	50	2,958	31
	1 พ.ค. 67 (น้ำน้อย)	6,753	50	2,953	31
	1 พ.ค. 67 (One Map)	6,753	50	2,953	31

เขื่อนป่าสักชลสิทธิ์	ปี	ปริมาณ (ล้าน ลบ.ม.)	%	น้ำใช้การ (ล้าน ลบ.ม.)	%
	1 พ.ค. 66	232	24	229	24
	1 พ.ค. 67 (น้ำมาก)	172	18	169	18
	1 พ.ค. 67 (น้ำเฉลี่ย)	171	18	168	18
	1 พ.ค. 67 (น้ำน้อย)	169	18	166	17
	1 พ.ค. 67 (One Map)	168	18	165	17

เขื่อนสิริกิติ์	ปี	ปริมาณ (ล้าน ลบ.ม.)	%	น้ำใช้การ (ล้าน ลบ.ม.)	%
	1 พ.ค. 66	4,478	47	1,628	24
	1 พ.ค. 67 (น้ำมาก)	4,127	43	1,277	19
	1 พ.ค. 67 (น้ำเฉลี่ย)	4,124	43	1,274	19
	1 พ.ค. 67 (น้ำน้อย)	4,115	43	1,265	19
	1 พ.ค. 67 (One Map)	4,118	43	1,268	19

ปริมาณน้ำใช้การ 4 เขื่อนหลัก

1 พฤษภาคม 2566: 6,544 ล้าน ลบ.ม.

คาดการณ์ 1 พฤษภาคม 2567: 4,629 ล้าน ลบ.ม.

เขื่อนแควน้อยบำรุงแดน	ปี	ปริมาณ (ล้าน ลบ.ม.)	%	น้ำใช้การ (ล้าน ลบ.ม.)	%
	1 พ.ค. 66	289	31	246	27
	1 พ.ค. 67 (น้ำมาก)	290	31	247	28
	1 พ.ค. 67 (น้ำเฉลี่ย)	289	31	246	27
	1 พ.ค. 67 (น้ำน้อย)	287	31	244	27
	1 พ.ค. 67 (One Map)	288	31	245	27

ปี	ปริมาณน้ำ (ล้าน ลบ.ม.)	%	น้ำใช้การ (ล้าน ลบ.ม.)	%
1 พ.ค. 66	13,240	53	6,544	36
1 พ.ค. 67 (น้ำมาก)	11,348	46	4,652	26
1 พ.ค. 67 (น้ำเฉลี่ย)	11,341	46	4,645	26
1 พ.ค. 67 (น้ำน้อย)	11,325	46	4,629	25
1 พ.ค. 67 (One Map)	11,327	46	4,631	25

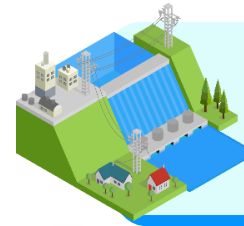
คาดการณ์ปริมาณน้ำรวม 4 เขื่อนหลัก



คาดการณ์ปริมาณน้ำใช้การใน 2 เขื่อนหลัก ณ วันที่ 1 ก.ค. 2567

เขื่อนศรีนครินทร์

ปี	ปริมาณ (ล้าน ลบ.ม.)	%	น้ำใช้การ (ล้าน ลบ.ม.)	%
1 ก.ค. 66	12,529	71	2,264	30
1 ก.ค. 67 (น้ำมาก)	12,744	72	2,479	33
1 ก.ค. 67 (น้ำเฉลี่ย)	12,526	71	2,261	30
1 ก.ค. 67 (น้ำน้อย)	12,376	70	2,111	28
1 ก.ค. 67 (One Map)	12,688	72	2,423	32



คาดการณ์ปริมาณน้ำรวม 2 เขื่อนหลัก

ปี	ปริมาณน้ำ (ล้าน ลบ.ม.)	%	น้ำใช้การ (ล้าน ลบ.ม.)	%
1 ก.ค. 66	16,533	62	3,256	24
1 ก.ค. 67 (น้ำมาก)	18,107	68	4,830	36
1 ก.ค. 67 (น้ำเฉลี่ย)	17,549	66	4,272	32
1 ก.ค. 67 (น้ำน้อย)	17,123	64	3,846	29
1 ก.ค. 67 (One Map)	17,855	67	4,578	34

เขื่อนวชิราลงกรณ

ปี	ปริมาณ (ล้าน ลบ.ม.)	%	น้ำใช้การ (ล้าน ลบ.ม.)	%
1 ก.ค. 66	4,004	45	992	17
1 ก.ค. 67 (น้ำมาก)	5,363	61	2,351	40
1 ก.ค. 67 (น้ำเฉลี่ย)	5,023	57	2,011	34
1 ก.ค. 67 (น้ำน้อย)	4,747	54	1,735	30
1 ก.ค. 67 (One Map)	5,167	58	2,155	37

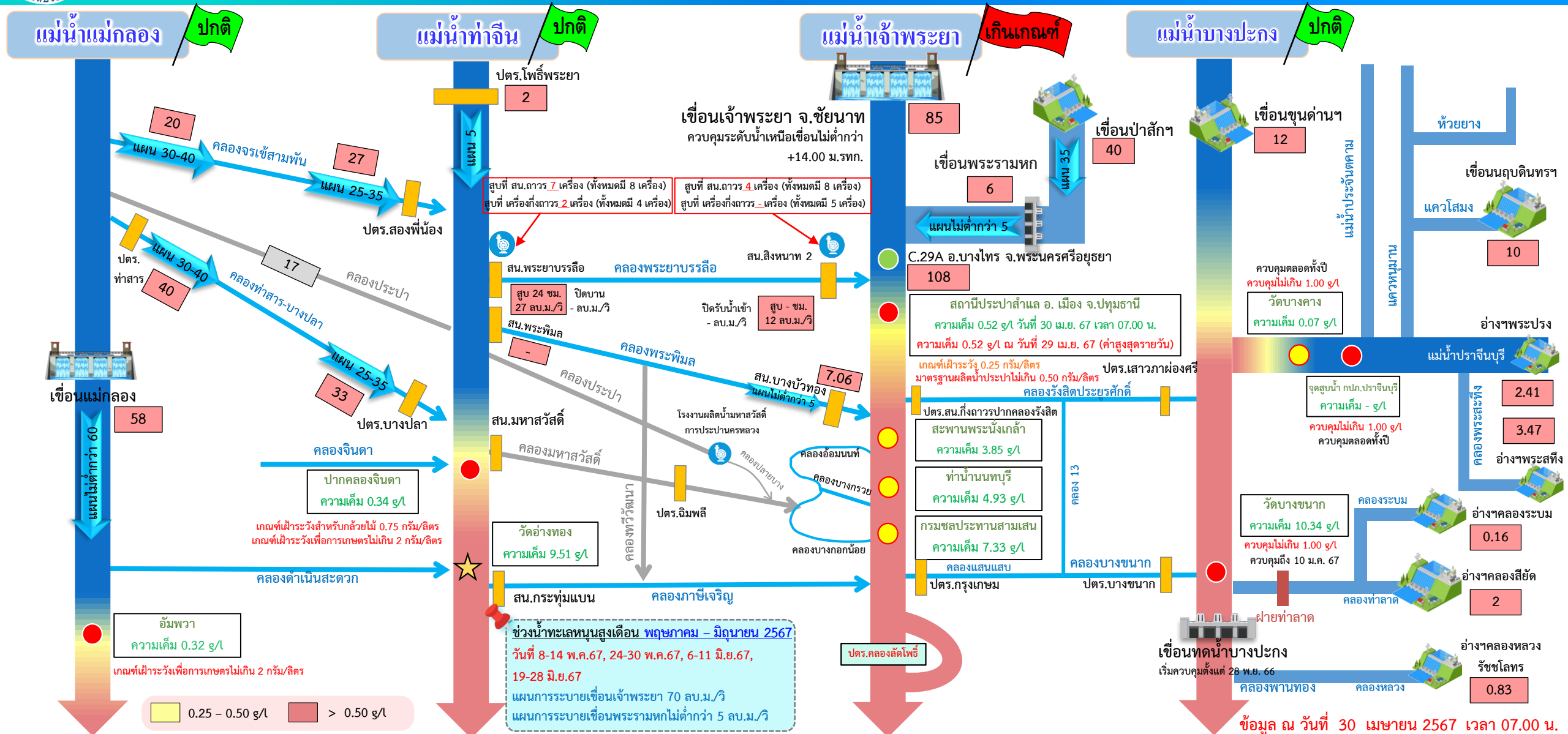
ปริมาณน้ำใช้การ 2 เขื่อนหลัก

1 กรกฎาคม 2566
3,256 ล้าน ลบ.ม.

คาดการณ์ 1 กรกฎาคม 2567
3,846 ล้าน ลบ.ม.



ติดตามค่าความเค็ม



● จุดควบคุมความเค็ม ● จุดตรวจวัดความเค็ม ● สถานีวัดน้ำ ★ จุดติดตั้งเครื่องวัดคุณภาพน้ำเคลื่อนที่

ฝ่ายประมวลวิเคราะห์สถานการณ์น้ำ สำนักบริหารจัดการน้ำและอุทกวิทยา

อ่าวไทย

ข้อมูล ณ วันที่ 30 เมษายน 2567 เวลา 07.00 น.
 อัตราการไหลเวลา 06.00 น. / คุณภาพน้ำเวลา 07.00 น.
 หน่วย : ลูกบาศก์เมตร/วินาที หน่วย : กรัม/ลิตร 35

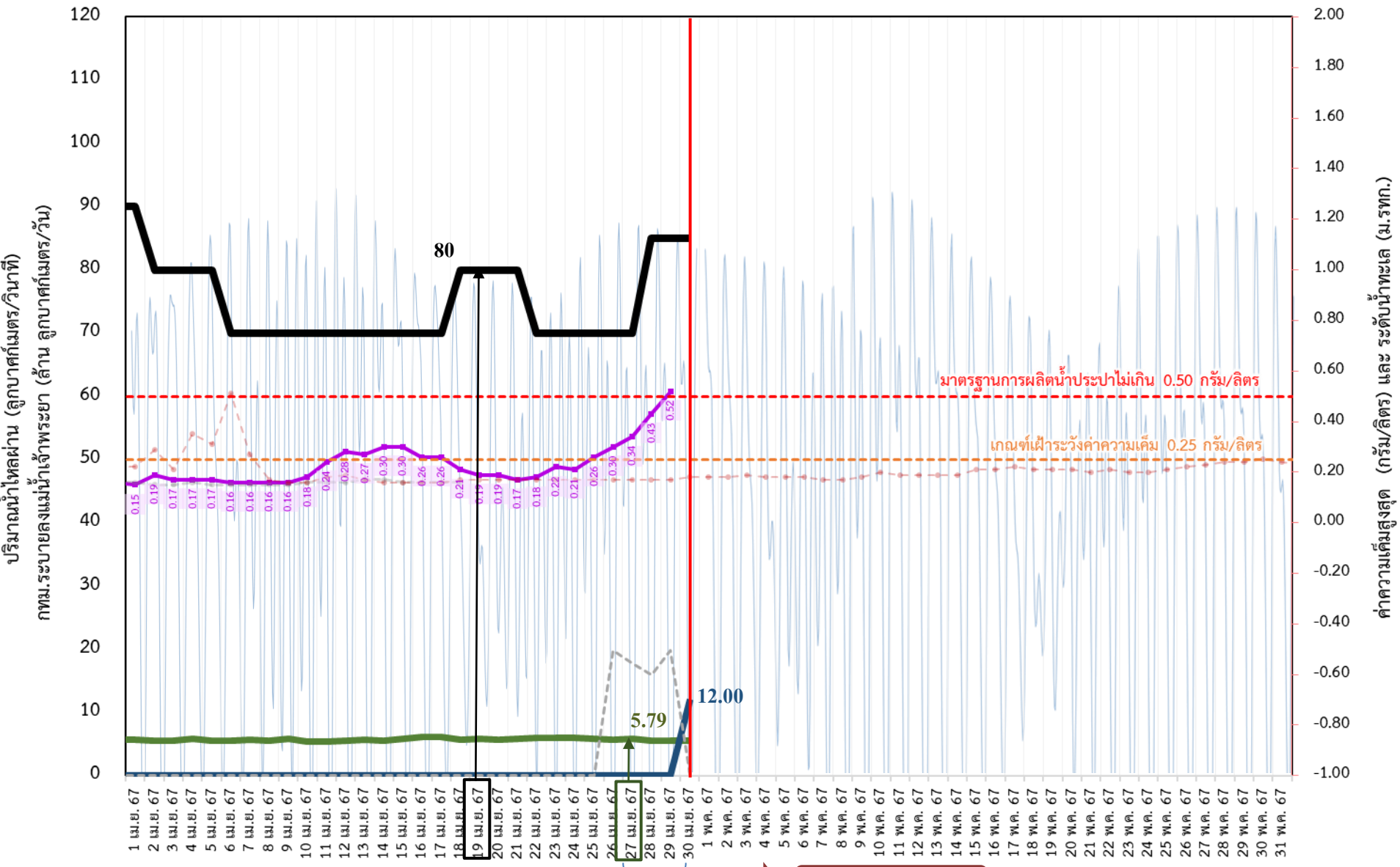


ติดตามสถานการณ์ค่าความเค็มในแม่น้ำเจ้าพระยา

ข้อมูล ณ วันที่ 30 เมษายน 2567

เขื่อนเจ้าพระยา 85.00 ลบ.ม./วินาที
 เขื่อนพระรามหก 5.53 ลบ.ม./วินาที
 สน.สิงหนาท 2 12.00 ลบ.ม./วินาที
 ความเค็มสำแล 0.52 กรัม/ลิตร
 (สูงสุด ณ วันที่ 29 เม.ย. 67)

- สถิติความเค็มสูงสุดรายวัน**
- 17 พ.ค. 2553 1.10 กรัม/ลิตร
 - 05 มิ.ย. 2556 0.57 กรัม/ลิตร
 - 15 ก.พ. 2557 1.92 กรัม/ลิตร
 - 18 ก.ค. 2558 1.09 กรัม/ลิตร
 - 27 พ.ค. 2559 0.87 กรัม/ลิตร
 - 27 ก.พ. 2560 0.84 กรัม/ลิตร
 - 28 ธ.ค. 2562 2.19 กรัม/ลิตร
 - 13 ม.ค. 2563 1.36 กรัม/ลิตร
 - 30 ม.ค. 2564 2.53 กรัม/ลิตร



- ระบายเขื่อนเจ้าพระยา (ลบ.ม./วินาที)
- ระบายเขื่อนพระรามหก (ลบ.ม./วินาที)
- สน.สิงหนาท 2 (ระบายลงเจ้าพระยา) (ลบ.ม./วินาที)
- ความเค็มสูงสุด (สำแล) ปี 2567 (กรัม/ลิตร)
- ความเค็มสูงสุด (สำแล) ปี 2566 (กรัม/ลิตร)
- ความเค็มสูงสุด (สำแล) ปี 2564 (กรัม/ลิตร)
- ปตร.สิงหนาท เปิดรับน้ำเข้า (ลบ.ม./วินาที)

หมายเหตุ **สิงหนาท 2** วันนี้ ปิดรับน้ำเข้า - ลบ.ม./วินาที
 และ **สูบน้ำ** เพื่อรักษาค่าความเค็มในแม่น้ำเจ้าพระยา

รวม 97.79 ลบ.ม./วินาที



ติดตามปริมาณน้ำไหลผ่านเขื่อน และติดตามค่าความเค็ม



	ระบาย เขื่อนเจ้าพระยา ลบ.ม./วินาที	ระบาย เขื่อนป่าสักฯ ลบ.ม./วินาที	ระบาย เขื่อน พระรามหก ลบ.ม./วินาที	ระดับน้ำสูงสุด บริเวณป้อม- พระจุลจอมเกล้า (ค่าคาดการณ์)	ระดับน้ำ สูงสุด บริเวณป้อม- พระ จุลจอมเกล้า (ค่าจริง)	ความเค็ม สูงสุด(ต่ำแล) กรัม/ลิตร ปี 2567	สน.สิงหนาท 2 (ระบายลงเจ้าพระยา) ลบ.ม./วินาที	รวมระบายจากเขื่อน เจ้าพระยา+เขื่อนพระราม หก+สิงหนาท 2 ลบ.ม./วินาที
18 เม.ย. 67	80.00	35.03	5.75	0.46	0.80	0.21	ปิดระบาย	75.88
19 เม.ย. 67	80.00	35.09	5.77	0.35	0.80	0.19	ปิดระบาย	76.17
20 เม.ย. 67	80.00	55.06	5.68	0.30	0.84	0.19	ปิดระบาย	76.20
21 เม.ย. 67	80.00	55.03	5.80	0.32	0.85	0.17	ปิดระบาย	75.75
22 เม.ย. 67	70.00	55.01	6.01	0.36	0.88	0.18	ปิดระบาย	75.77
23 เม.ย. 67	70.00	35.03	5.96	0.38	0.90	0.22	ปิดระบาย	75.68
24 เม.ย. 67	70.00	35.00	5.97	0.37	0.86	0.21	ปิดระบาย	75.80
25 เม.ย. 67	70.00	35.00	5.80	0.37	0.95	0.26	ปิดระบาย	76.01
26 เม.ย. 67	70.00	35.04	5.68	0.39	0.92	0.30	ปิดระบาย	75.96
27 เม.ย. 67	70.00	35.03	5.79	0.44	0.87	0.34	ปิดระบาย	75.97
28 เม.ย. 67	85.00	35.03	5.60	0.50	0.97	0.43	ปิดระบาย	75.80
29 เม.ย. 67	85.00	35.02	5.59	0.56	1.10	0.52	ปิดระบาย	85.68
30 เม.ย. 67	85.00	40.04	5.53	0.60	0.91		12.00	97.79

11 วัน

3 วัน

ค่าจริงระดับน้ำสูงสุดบริเวณป้อมพระจุลจอมเกล้า อ้างอิงจาก <https://telerid.rid.go.th>



มาตรการและการเตรียมความพร้อม รับมือฤดูแล้ง ปี 2566/67



Supply



ปฏิบัติการเติมน้ำ อย่างมีประสิทธิภาพ

Demand



บริหารจัดการน้ำ

ให้เป็นไปตามลำดับความสำคัญของการใช้น้ำ
ที่คณะกรรมการลุ่มน้ำกำหนด

ดำเนินการจัดสรรน้ำตามที่
คณะกรรมการลุ่มน้ำจัดอันดับความสำคัญ



เฝ้าระวังและแก้ไขคุณภาพน้ำ

ติดตามความเค็ม 4 ลำน้ำสายหลัก
เจ้าพระยา ท่าจีน แม่กลอง และบางปะกง

Management



สร้างการรับรู้ ประชาสัมพันธ์

ตั้งแต่ 1 พ.ย. 66 - 5 ม.ค. 67 ประชาสัมพันธ์ไปแล้ว
สะสม 10,443 ครั้ง เกษตรกร 32,681 คน

1

เฝ้าระวังและเตรียมจัดหาแหล่งน้ำสำรอง พร้อมวางแผน
เตรียมเครื่องจักร-เครื่องมือในพื้นที่เฝ้าระวังเสี่ยงขาดแคลนน้ำ

2

วางแผนเครื่องจักรเครื่องมือ จำนวน 5,382 หน่วย
ตั้งแต่ 1 พ.ย. 66 - 5 ม.ค. 67 สนับสนุนไปแล้ว 298 หน่วย (35 จังหวัด) แบ่งเป็น
เครื่องสูบน้ำ 252 เครื่อง รถบรรทุกน้ำ 33 คัน และเครื่องจักรอื่นๆ 13 หน่วย

3

กำหนดแผนจัดสรรน้ำ และพื้นที่เพาะปลูกพืชฤดูแล้ง
ควบคุมการเพาะปลูกข้าวนาปรัง สร้างการรับรู้ให้กับเกษตรกร
เตรียมน้ำสำรองสำหรับพื้นที่ลุ่มต่ำรับน้ำนอง

4

วางแผนจัดสรรน้ำทั้งประเทศ 21,810 ล้าน ลบ.ม. จัดสรรน้ำไปแล้ว 8,466 ล้าน ลบ.ม. (39%)
วางแผนเพาะปลูกนาปรัง 5.80 ล้านไร่ เฝ้าระวังแล้ว 6.73 ล้านไร่ (116%)

5

เพิ่มประสิทธิภาพการใช้น้ำ
ประหยัดน้ำและลดการสูญเสียในทุกภาคส่วน

6

ส่งเสริมเกษตรกรการทำนาเปียกสลับแห้ง / จัดรอบเวรส่งน้ำ

7

เสริมสร้างความเข้มแข็ง
ด้านการบริหารจัดการน้ำของชุมชน / องค์กรผู้ใช้น้ำ

8

มีการประชุมกลุ่มผู้ใช้น้ำเพื่อประชาสัมพันธ์สถานการณ์น้ำพร้อมรับมือปัญหาและร่วมกันแก้ไข
ปัญหาให้เกษตรกรในพื้นที่จำนวน 9,500 ราย 4,800 ครัวเรือน พื้นที่ 101,260 ไร่

9

ติดตามและประเมิน ผลการดำเนินงาน
ติดตามผลและประเมินผลการดำเนินงานรายงานผู้บริหารกรม
กระทรวงเกษตรและสหกรณ์ และสำนักงานทรัพยากรน้ำแห่งชาติ

6

แนวทาง กรมชลประทาน

1

บริหารน้ำในอ่างฯ
ควบคุมให้อยู่ในเกณฑ์บริหารจัดการน้ำ
และเพียงพอกับความต้องการ

2

จัดหาแหล่งน้ำสำรอง
เตรียมพื้นที่สำรองน้ำในกรณีเสี่ยงภัยแล้ง

3

ตรวจสอบความต้องการ
วิเคราะห์ ประเมินความต้องการใช้น้ำ
ทุกกิจกรรมตามลำดับความสำคัญ

4

จัดสรรตามกิจกรรมหลัก
จัดสรรน้ำตามลำดับความสำคัญ
ของกิจกรรมการใช้น้ำ

5

สำรองน้ำเก็บกักไว้ต้นฤดูฝน
สำรองน้ำไว้กรณีฝนทิ้งช่วงต้นฤดูฝน

6

ประเมินผลและประชาสัมพันธ์
ติดตาม ประเมินผล และแจ้งประชาสัมพันธ์
ข่าวสารให้ประชาชน และหน่วยงาน
ที่เกี่ยวข้องรับทราบ

จาก 9 มาตรการสู่ 6 แนวทางปฏิบัติ



ชป.เตรียมความพร้อมเครื่องจักร-เครื่องมือ ช่วยเหลือ ฤดูแล้ง ทั่วประเทศ ปี 2566/67

ส่วนบริหารเครื่องจักรกลที่ 1

เชียงใหม่

- เครื่องสูบน้ำ 163 เครื่อง
- รถบรรทุกน้ำ 15 คัน
- เครื่องจักรกลสนับสนุนอื่นๆ 232 หน่วย

รวม 410 หน่วย



ส่วนบริหารเครื่องจักรกลที่ 5

พระนครศรีอยุธยา

- เครื่องสูบน้ำ 265 เครื่อง
- รถบรรทุกน้ำ 11 เครื่อง
- เครื่องจักรกลสนับสนุนอื่นๆ 265 หน่วย

รวม 541 หน่วย



ส่วนบริหารเครื่องจักรกลที่ 7

กาญจนบุรี

- เครื่องสูบน้ำ 160 เครื่อง
- รถบรรทุกน้ำ 11 เครื่อง
- เครื่องจักรกลสนับสนุนอื่นๆ 286 หน่วย

รวม 457 หน่วย



ส่วนกลาง

นนทบุรี

- เครื่องสูบน้ำ 241 เครื่อง
- รถบรรทุกน้ำ 9 คัน
- เครื่องจักรกลสนับสนุนอื่นๆ 277 หน่วย

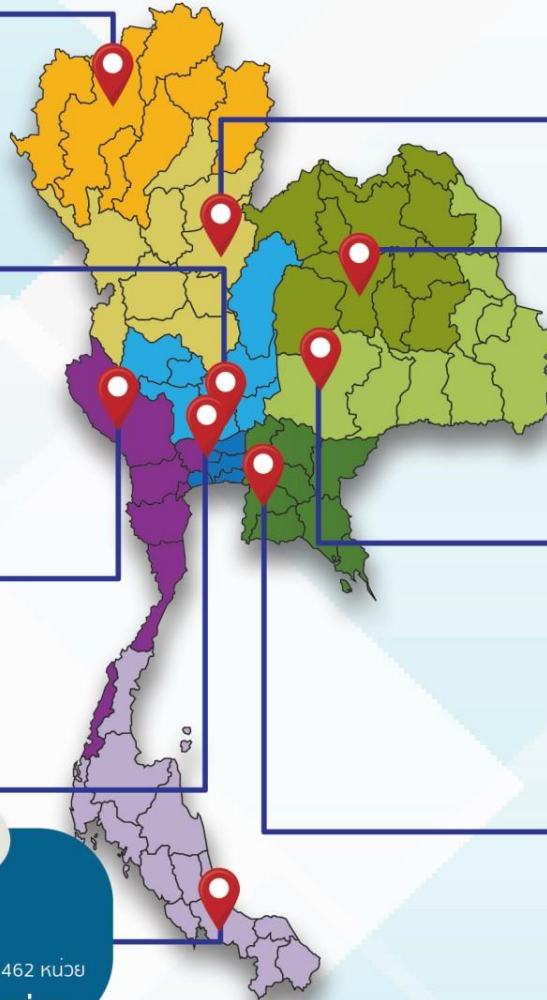
รวม 518 หน่วย

ส่วนบริหารเครื่องจักรกลที่ 8

สงขลา

- เครื่องสูบน้ำ 297 เครื่อง
- รถบรรทุกน้ำ 11 เครื่อง
- เครื่องจักรกลสนับสนุนอื่นๆ 462 หน่วย

รวม 770 หน่วย



ส่วนบริหารเครื่องจักรกลที่ 2

พิษณุโลก

- เครื่องสูบน้ำ 269 เครื่อง
- รถบรรทุกน้ำ 12 เครื่อง
- เครื่องจักรกลสนับสนุนอื่นๆ 273 หน่วย

รวม 554 หน่วย



ส่วนบริหารเครื่องจักรกลที่ 3

ขอนแก่น

- เครื่องสูบน้ำ 286 เครื่อง
- รถบรรทุกน้ำ 9 เครื่อง
- เครื่องจักรกลสนับสนุนอื่นๆ 456 หน่วย

รวม 751 หน่วย



ส่วนบริหารเครื่องจักรกลที่ 4

นครราชสีมา

- เครื่องสูบน้ำ 198 เครื่อง
- รถบรรทุกน้ำ 10 เครื่อง
- เครื่องจักรกลสนับสนุนอื่นๆ 346 หน่วย

รวม 554 หน่วย



ส่วนบริหารเครื่องจักรกลที่ 6

ชลบุรี

- เครื่องสูบน้ำ 410 เครื่อง
- รถบรรทุกน้ำ 14 เครื่อง
- เครื่องจักรกลสนับสนุนอื่นๆ 403 หน่วย

รวม 827 หน่วย

รวมทั้งประเทศ

- เครื่องสูบน้ำ 2,289 เครื่อง
- รถบรรทุกน้ำ 102 เครื่อง
- เครื่องจักรกลสนับสนุนอื่นๆ 2,991 หน่วย

รวมเป็น
5,382 หน่วย



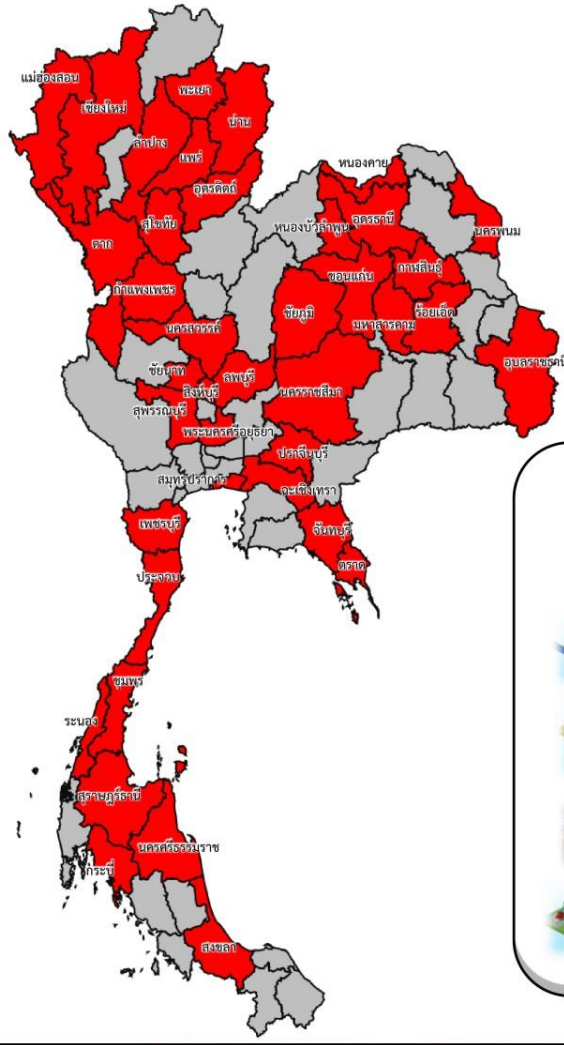
ฝ่ายประมวลและวิเคราะห์สถานการณ์น้ำ ส่วนประมวลวิเคราะห์สถานการณ์น้ำ สำนักบริหารจัดการน้ำและอุทกวิทยา



การให้ความช่วยเหลือเครื่องจักร-เครื่องมือ **ฤดูแล้ง ปี 2566/67**



ประจำสัปดาห์ (20 เม.ย. 67 – 26 เม.ย. 67)

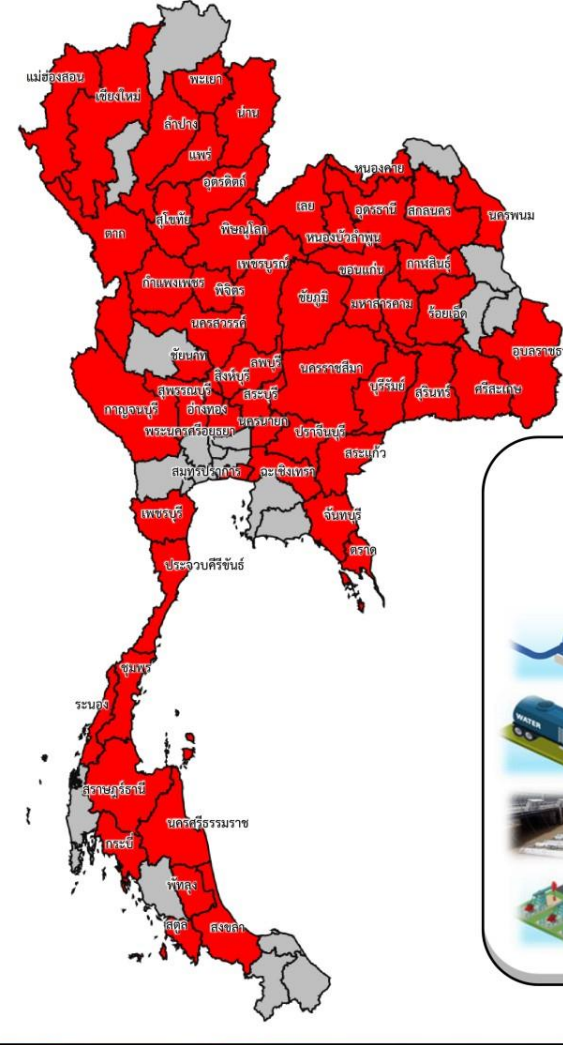


ช่วยเหลือ**ประจำสัปดาห์**รวม
40 จังหวัด



- รวมการช่วยเหลือทั้งหมด 356 หน่วย**
- เครื่องสูบน้ำ **263** เครื่อง
 - รถบรรทุกน้ำ **22** คัน
 - เครื่องผลักดันน้ำ **4** เครื่อง
 - เครื่องจักรอื่นๆ **67** หน่วย

สะสม (1 พ.ย.66 – 26 เม.ย. 67)



ช่วยเหลือ**สะสม**รวม
55 จังหวัด



- รวมการช่วยเหลือทั้งหมด 1100 หน่วย**
- เครื่องสูบน้ำ **951** เครื่อง
 - รถบรรทุกน้ำ **54** คัน
 - เครื่องผลักดันน้ำ **4** เครื่อง
 - เครื่องจักรอื่นๆ **91** หน่วย

รายงานข้อมูล ณ วันที่ 29 เมษายน 2567



ผลการประชาสัมพันธ์สร้างการรับรู้สถานการณ์น้ำและการบริหารจัดการน้ำ



กฎเฝ้า ปี 2566/67 กรมชลประทาน

ระหว่างวันที่ 20 - 26 เมษายน 2567

1. ศูนย์เรียนรู้การเพิ่มประสิทธิภาพการผลิตสินค้าเกษตร (ศพก.)



จำนวน

9 ครั้ง

สะสม 118 ครั้ง

เกษตรกร

311 คน

สะสม 4,469 คน

2. คณะกรรมการจัดการชลประทาน (JMC)



จำนวน

35 ครั้ง

สะสม 155 ครั้ง

เกษตรกร

1,622 คน

สะสม 7,446 คน

3. กลุ่มผู้ใช้น้ำ



จำนวน

522 ครั้ง

สะสม 4,761 ครั้ง

เกษตรกร

7,022 คน

สะสม 60,089 คน

4. การประชาสัมพันธ์อื่นๆ



จำนวน

1,878 ครั้ง

สะสม 19,310 ครั้ง

ข้อมูลสะสม ตั้งแต่วันที่ 1 พ.ย.66

รวมการประชาสัมพันธ์



จำนวนครั้งการประชาสัมพันธ์

2,052 สะสม **24,344**



จำนวนเกษตรกรที่รับการฟังประชาสัมพันธ์

8,955 สะสม **72,004**

รายงานข้อมูล ณ วันที่ 27 เมษายน 2567

ฝ่ายประมวลและวิเคราะห์สถานการณ์น้ำ ส่วนประมวลวิเคราะห์สถานการณ์น้ำ สำนักบริหารจัดการน้ำและอุทกวิทยา



โครงการจ้างแรงงานชลประทาน เพื่อช่วยเหลือเกษตรกร งบประมาณพลาังก่อนปี พ.ศ. 2566 กรมชลประทาน



ระยะเวลาการจ้างแรงงาน 8 เดือน (ตุลาคม 2566 – พฤษภาคม 2567)



หลักเกณฑ์การจ้างแรงงาน

1

เกษตรกรที่ขึ้นทะเบียนกับกรมส่งเสริมการเกษตร หรือ **เกษตรกรในพื้นที่**

2

สมาชิกกลุ่มผู้ใช้น้ำ ของกรมชลประทาน ในพื้นที่

3

ประชาชนและผู้ใช้งานทั่วไป ในพื้นที่

4

หากแรงงานในพื้นที่ไม่เพียงพอ ให้พิจารณาจ้างเกษตรกร/แรงงานในพื้นที่ใกล้เคียงจากหมู่บ้าน ตำบล อำเภอ จังหวัด และลุ่มน้ำ ตามลำดับ

ลักษณะงานที่จ้าง

งานซ่อมแซม บำรุงรักษา ขุดลอก ปรับปรุง งานชลประทาน โครงการส่งเสริมการดำเนินงานอันเนื่องมาจากพระราชดำริ งานก่อสร้างแหล่งน้ำและระบบส่งน้ำเพื่อชุมชน/ชนบท แก้มลิง การจัดการคุณภาพน้ำ





ศูนย์ปฏิบัติการน้ำอัจฉริยะ SMART WATER OPERATION CENTER (SWOC)



CONTACT US



02 669 2560 หรือ



www.wmsc.rid.go.th/
www.swoc.rid.go.th/



wmsc.1460@gmail.com



SWOC RID



อาคาร 99 ปี ม.ล.ชชาติ กำภู
กรมชลประทาน กรุงเทพมหานคร

